

A la recerca d'un estil europeu

La nostra Europa comunitària establerta sobre una base econòmica es va definint cada cop més com un espai social i cultural comú. Dins aquest nou esperit, l'art i l'arquitectura, com la música, són llenguatges universals, i esdevenen un punt de referència indiscutible per a la superació de les divergències socials, religioses o lingüístiques dels diferents països. A més, una simple anàlisi de l'evolució de l'art a través de la història demostra que les formes sempre s'han difós a través del continent amb una extraordinària rapidesa. Els estils artístics han configurat uns models específicament europeus que anomenem Romànic, Gòtic, Renaixement... Escampats arreu d'Europa, aquests estils han deixat entreveure sempre els valors autòctons de cada nació. Tal és el procés que podem apreciar des dels primers estils medievals, i que es fa també evident en l'Art Nouveau, probablement el més internacional i cosmopolita dels estils europeus. En un altre ordre de coses, aprofitem aquestes reflexions per censurar la historiografia tradicional, per tal com ha bastit una història de l'art que tenia per fil conductor únicament una perspectiva europea.

L'Art Nouveau, el Modernisme tal com l'anomenem a Catalunya, va ser un moviment impulsat per la nova burgesia, que va consolidar-se en ciutats com Glasgow, Brussel·les, Nancy, Berlín o Barcelona, en les quals va arrelar aquesta classe social emergent. Res millor, doncs, que una xarxa de ciutats per explicar a fons el moviment. L'Art Nouveau European Route-Ruta Europea del Modernisme és un projecte de divulgació cultural i de promoció dels valors del patrimoni modernista que proposa un recorregut per les diferents ciutats incloses en la xarxa que gaudeixen de la riquesa ornamental d'aquell moviment i de la bellesa de les seves formes, tot cercant en la diversitat de cada "modernisme" el projecte comú de la modernitat. El fil conductor d'aquest llibre es troba en una galeria de fotografies que permeten realitzar un viatge imaginari a les ciutats i que en molts casos han estat cedides per les mateixes poblacions i seleccionades amb el desig de promoure el seu patrimoni més significatiu. Aquesta concepció de l'exposició com un viatge imaginari ens força a destacar els edificis que poden ser visitats i a presentar



© Musée Horta Saint Gilles

Victor Horta va construir la Maison du Peuple per al Partit dels Treballadors de Bèlgica, el 1895-1899. L'edifici va ser enderrocat el 1965

exclusivament l'obra conservada, deixant de banda altres grans edificis que van desaparèixer, tant a causa de les guerres —per exemple els Grans Magatzems Wertheim, a Berlín, d'Alfred Messel (1896-1898)— com per l'especulació urbanística —la malaguanyada Maison du Peuple de Victor Horta (1895-1899), a Brussel·les, n'és el paradigma.

Art Nouveau és el nom genèric amb què es coneixen les noves manifestacions de l'arquitectura i de les arts decoratives aplicades a finals del segle XIX i inicis del segle XX. S'abandonen els models històrics per donar pas a formes lliures i creatives, inspirades en la natura. Cada regió europea desenvolupa el seu propi estil, i *Art Nouveau*, *Modernisme*, *Secessionstil*, *Liberty* o *Jugendstil* són termes diferents que identifiquen la mateixa actitud innovadora.

A partir de la segona meitat del segle XIX, la renovació estilística esdevé inviable sense l'adopció dels nous processos industrials. La integració de l'art a la tècnica troba, però, ferms detractors. La falta de qualitat estètica dels productes de l'Exposició Universal del 1851 a Londres promou les primeres campanyes en defensa del retorn de l'art a la vida a través d'objectes artesanals i habitatges de qualitat. Henry Cole funda les *Schools of Design* i William Morris una manufactura, on, rere el model dels tallers medievals, creen un estil artesanal, simple, utilitari, basat en les formes de la natura i en el linealisme de l'art japonès. Durant els anys vuitanta, Arthur Heygate Mackmurdo i els membres de la societat *Arts & Crafts* maduren l'estil natural i abstracte i el difonen al continent.

Vers el 1900 Brussel·les està de moda, és el lloc de cita dels artistes moderns. La necessitat de renovació irromp amb el ressò de l'esperit progressista dels projectes culturals d'Octave Maus —la revista *L'Art Moderne*, la societat *Des Vingt* i *La Libre Esthétique*—, que acullen el simbolisme francès i els dissenys britànics, inèdits al continent. Sota aquests referents, Victor Horta i Henry van de Velde donen dimensió espacial al grafisme pla i creen un estil rítmic, artíficiós, floral, amb un motiu distintiu: la línia ondulant del *coup de fouet*. Horta és el virtuós de les arquitectures diàfanes, de formes vegetals integrades en les estructures metàl·liques. Van de Velde és el teòric i dissenyador que simplifica l'estil curvilini i el difon a Alemanya.



© Decorative Kunst

Sala d'estar dissenyada per Henry van de Velde tal i com es va mostrar a l'Exposició Internacional de Dresden el 1897

© Sint-Lukasarchief Brussel



Paul Hankar, 1896. La camiseria Niquet, avui una floristeria



© Royal Library Albert I

Obres de Henry van de Velde per a l'exposició secessionista de Munic de 1899



171. PARIS — Station du Métropolitain - Place de la Bastille

Hector Guimard, 1900. Postal d'època de l'estació de la Place de la Bastille

Els certàmens de París 1900 i Torí 1902 signifiquen la victòria i la difusió internacional del nou llenguatge. A París l'Art Nouveau triomfa com l'estil decoratiu modern i s'enceta el consum de "l'objecte 1900" gràcies a la botiga de Siegfried Bing. La capital francesa, fins llavors reticent a la nova arquitectura, incorpora l'opció floral del nou llenguatge a les funcionals boques de metro. Hector Guimard converteix en escultures ornamentals les estructures de ferro i vidre de formes vegetals. Amb l'exposició de Torí, exclusiva d'arts decoratives i industrials, l'artifici ha guanyat a la funció.

Nancy és el veritable productor de l'Art Nouveau francès. Ciutat de tradició artesanal, abans del 1900, nombroses indústries artístiques comencen a treballar a partir del programa social anglès, el simbolisme belga i el grafisme japonès. La gràcia i el refinament d'arrel rococó defineixen els seus objectes, suggestius més que funcionals. Émile Gallé, que n'és l'impulsor, porta les seves peces de vidre policromes d'estil floral a la màxima perfecció, crea «objectes parlants», volumètrics i de formes vegetals vives. Després de l'èxit a l'Exposició de París es funda l'École de Nancy, aglutinadora de la comunitat d'artistes-artesans que fan dels objectes quotidians autèntics articles de luxe, exuberants i d'aparença vegetal.



La galeria d'art L'Art Nouveau de Siegfried Bing a París



Henry Gutton i Joseph Honecker, 1902-1904.
Casa Fournier-Defaut, enderrocada el 1974

Glasgow és el centre del Modernisme britànic. A l'entorn de la School of Art treballen, inspirats en l'esperit reformador de les Arts & Crafts i la simplicitat de l'art japonès, els que foren coneguts com "The Four Macs": Charles Rennie Mackintosh, Herbert MacNair i les germanes Margaret i Frances Macdonald. En contraposició al vessant belga de l'Art Nouveau, els dissenys de la Glasgow School destaquen per la seva sobrietat. Hi domina una estricta combinació de volums geomètrics simples, amb una mínima presència de l'ornament, també geomètric, i el contrapunt d'algunes formes humanes i vegetals molt estilitzades. El Glasgow Style té una limitada repercussió a Gran Bretanya però és determinant per al desenvolupament de l'arquitectura moderna.



Charles Rennie Mackintosh va dissenyar el Saló de Te del carrer Buchanan el 1897

© Arxiu Mas, Institut Amatller d'Art Hispànic



La Casa Trinxet de Josep Puig i Cadafalch, construïda el 1902-1904 i enderrocada el 1966, era considerada al seu temps una de les joies del Modernisme barceloní

Mentrestant, a Catalunya es revisen la història i les pròpies tradicions des d'una societat que vol ser moderna i cosmopolita. A la dècada de 1890, arquitectes i decoradors reviu el passat amb un gust medievalista, arcaic i creatiu alhora. Després del 1900, s'hi afegeix una preferència per les formes abstractes i sinuoses de l'Art Nouveau europeu. En un darrer estadi del moviment, artistes modernistes com Rafael Masó veuran en el Secessionstil una manera de recuperar la racionalitat en la construcció.

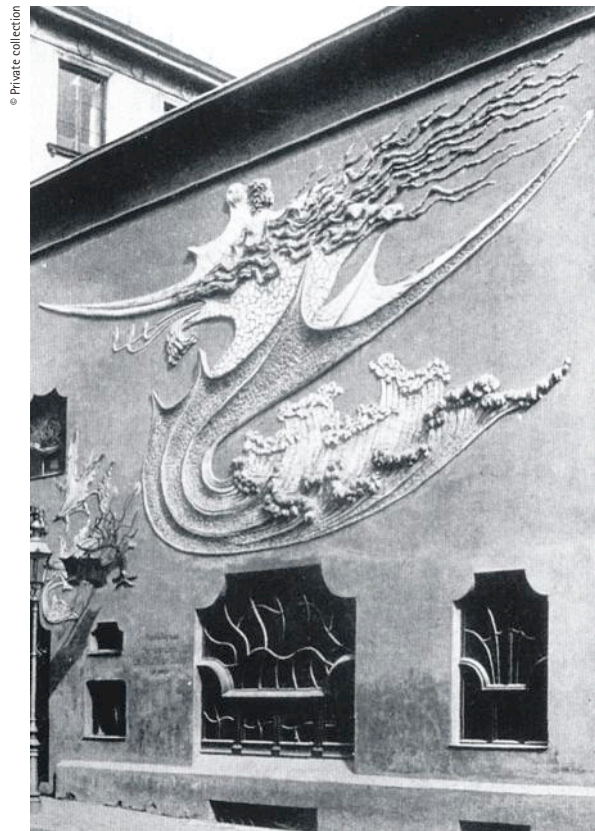
El Modernisme abasta tot el territori i tots els àmbits de l'activitat humana i s'imposa com a estil de la burgesia en ciutats vinculades a la indústria i el comerç i en les capitals de província. Habitatges, torres d'estiueig i edificis públics, però també les fàbriques, les colònies industrials o les

© Patronat Municipal de Turisme de Reus



Aspecte original de la Casa Navàs de Reus, obra de Lluís Domènech i Montaner (1902). Alguns elements, com la torreta de la cantonada, es van perdre durant la Guerra Civil

cooperatives agràries, s'identifiquen amb les formes abstractes del Modernisme. A Barcelona i altres municipis hi deixen les seves millors obres els tres grans protagonistes del Modernisme arquitectònic: Antoni Gaudí, amb la seva concepció abstracta de l'arquitectura; Josep Puig, que en té una percepció més historicista, i Lluís Domènech, que organitza al seu voltant un complet estol d'artesans i industrials. Però molts altres participen en el mateix entusiasme: arquitectes com Joan Rubió, Enric Sagnier, Josep Maria Jujol, Lluís Muncunill o Jeroni Granell; industrials com els moblistes i decoradors Gaspar Homar i Joan Busquets o firmes com Indústries d'Art Vidal, Escofet i Cia. de paviments, Pujol i Bausis de ceràmica aplicada, Rigalt Granell i Cia. de vitralls... El Modernisme català es caracteritza per la seva pluralitat.



© Private collection

Els Tallers Elvira de Munic que August Endell va reformar el 1897 van ser destruïts durant la Segona Guerra Mundial

Jugendstil deriva del nom de la revista *Jugend* ("Joventut"). En aquesta i en altres publicacions com *Pan* o *Simplicissimus*, vies d'introducció de l'Art Nouveau a Alemanya, els textos es guarneixen amb marcs i orles compostos per motius florals molt estilitzats, plans i asimètrics. Aquestes formes prenen cos a Munic, principal centre del moviment cap al 1897, quan es funden els Tallers Units d'Art i Artesania, que proposen superar la tradicional divisió entre les arts "pures" i les arts aplicades. Gràcies a aquests tallers es difon el nou model de decoració d'interiors, basat en la recerca del luxe i la bellesa a través de l'objecte d'ús quotidià.

El Jugendstil triomfa a Munic el 1897. En aquesta data August Endell reforma els Tallers Elvira, emprant dràstiques formes orgàniques a la façana, i se celebra l'Exposició Internacional, on Herman Obrist mostra els seus objectes d'estil floral. A Weimar el nomenament d'Henry van de Velde com a director del Museu d'Arts Industrials el 1902 fa d'aquesta ciutat un nou centre del Jugendstil, amb un nou concepte de disseny industrial. Endell i Van de Velde també introdueixen el Jugendstil a Berlín. Aquí s'inicia el procés de depuració de l'estil. La preocupació per la funcionalitat substitueix l'ornament per l'ús expressiu del maó i el ferro, a la manera de les solucions que aviat caracteritzaran l'estètica del Moviment Modern.

La Vil·la Renneberg, de Christian i Hans Fürst (1904), va ser enderrocada el 1973 per construir el nou Ajuntament d'Ålesund al mateix solar



© Ålesund Museums photo collection



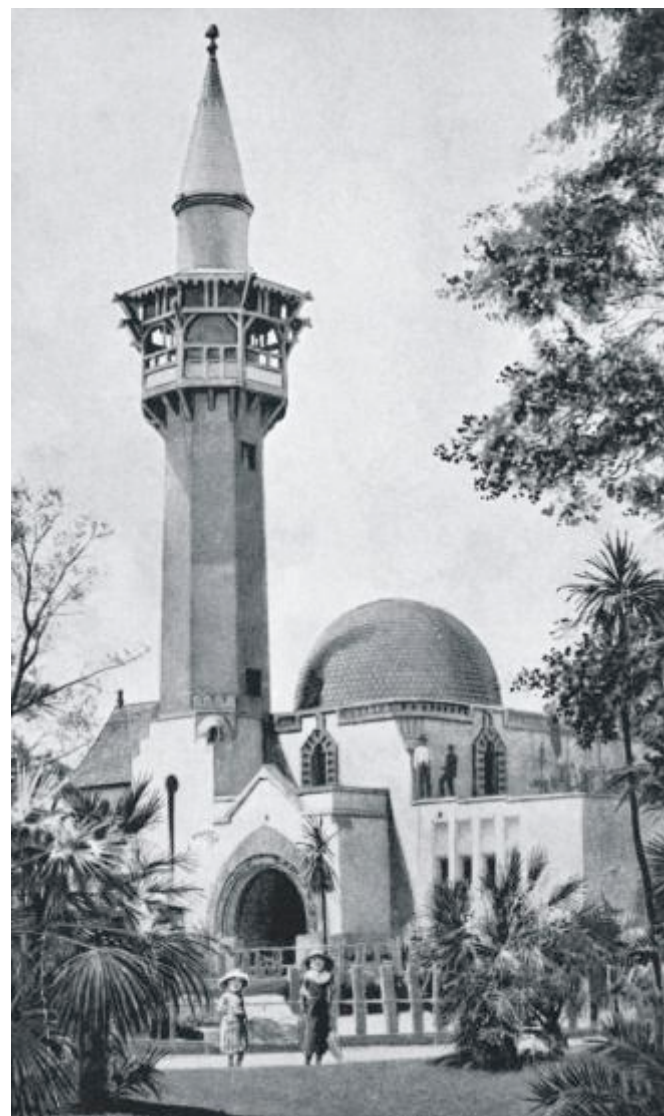
© Österreichische Nationalbibliothek, Porträtsammlung Bildarchiv

Els artistes de la Wiener Werkstätte van dissenyar el Cabaret Fledermaus el 1907. La sala va tancar el 1950

La segona fase de l'Art Nouveau germànic s'estructura a l'entorn de grups d'artistes, anomenats Secessions, que difonen el seu ideari de ruptura a través de publicacions i d'espais expositius propis. Aquesta renovació es materialitza en un estil en el qual dominen les composicions cúbiques i la reiteració del quadrat i el cercle com a elements decoratius, atorgant la mateixa importància a la superfície que a la línia. A poc a poc, la voluntat de crear uns espais més racionals condueix a un abandó de l'ornament aplicat i a la valoració de l'edifici com a element funcional, acostant-se als nous ideals de l'arquitectura del Moviment Modern.

La geometria que defineix el Secessionstil vienès deriva de la Glasgow School. A més, el profund sentiment de decadència moral i cultural que hi regna atorga un nou paper a l'art com a salvació i últim refugi. Aquest pensament impregna Koloman Moser i Josef Hoffmann quan el 1903 funden amb l'industrial Fritz Waerndorfer els Tallers Vienesos, on es planteja la interacció entre l'art i la vida a través d'objectes molt refinats, realitzats amb materials nobles. Els arquitectes Otto Wagner i Joseph Maria Olbrich renuncien als llenguatges històrics però conserven la grandesa i l'equilibri dels edificis clàssics, emprant l'escultura i les arts decoratives per ressaltar-ne la funció i l'estructura.

El 1899 desembarca a Darmstadt un grup d'artistes alemanys i austríacs que, convocats pel gran duc de Hessen, funden una associació amb l'esperit de renovació de les arts. Entre ells destaca Joseph Maria Olbrich qui, a través de la construcció dels edificis d'aquesta colònia d'artistes, introdueix a la ciutat les línies geomètriques de la Secession. Tot rivalitzant amb Viena, Praga i Budapest adapten el nou estil a partir del 1900. A Holanda i als països nòrdics també dominen les construccions cúbiques i massisses, matisades per elements derivats de la flora i la mitologia autòctones.



© Private collection

Kornél Neuschloss, 1912. Aspecte original de la Casa dels Elefants del zoo de Budapest, abandonada durant dècades, va ser plenament restaurada el 1999



© Raiti Tikkanen, Helsinki

Interior de la Farmàcia Frederikintori de Hèlsinki, dissenyat el 1908 per Eskil Juslen. La botiga va funcionar fins al 1996

L'estil Art Nouveau parteix d'un projecte internacional i cosmopolita. Darrere les diferents propostes formals hi ha una voluntat comuna de crear un art universal dins l'esperit modern i de progrés. Els principis bàsics són la superació de les formes històriques amb les naturals, l'adopció dels nous materials, la dignificació de l'artesanat i la llibertat expressiva amb la integració de totes les arts. Gràcies a les facilitats de comunicació i al comerç s'estableixen fructífers intercanvis culturals per mitjà d'exposicions, llibres, revistes i associacions d'artistes que difonen aquestes idees. A partir del 1900 qualsevol centre emprenedor, per allunyat que sigui, aspira a adoptar el caràcter burgès, culte i refinat de les grans ciutats.

L'Art Nouveau esdevé el llenguatge de la nova burgesia, l'emblema de modernitat. L'emulació dels principals centres de la cultura europea i el prestigi de les seves escoles d'arquitectura motiva la visita de molts arquitectes d'arreu, com també la crida dels arquitectes europeus. El nou estil és acollit per ciutats pròsperes, de tràfic portuari, turístiques, industrials o ciutats colonials. Però l'estil ornamental, canalitzat sobretot per París, triomfa sobre el contingut reformista i el concepte global d'edifici. Un exemple proper d'aquest fenomen són les ciutats d'estiu iugoslaves, on les noves construccions per a l'oci, els habitatges, els petits comerços i els edificis industrials incorporen els nous detalls decoratius.

La Casa Romero de Ferrol, obra de Rodolfo Ucha de 1909-1910



© www.ferrol-modernista.org



© Oficina del Historiador de la Habana

Fora del Vell Món, la presència de l'Art Nouveau queda localitzada als afegits ornamentals o a edificis puntuals creats de nova planta. Només el cas d'Amèrica Llatina és excepcional. L'estímul de la revisió artesanal i la nova decoració arquitectònica arrela de forma insòlita a través de diverses vies. A l'Havana, per exemple, es construeix un important conjunt arquitectònic a l'*estilo catalán*; també Ponce, a Puerto Rico, o Rosario, a l'Argentina, són petites colònies del nou estil. Als Estats Units d'Amèrica els paral·lelismes amb Europa es fan més difícils. Aquí s'inverteix el procés de difusió; l'arquitectura de Chicago, pragmàtica i funcional, sense referents històrics, desperta nous horitzons als arquitectes del Vell Continent.

La Ruta Europea del Modernisme ha servit per donar a conèixer moltes ciutats amb un important patrimoni modernista o Art Nouveau però que havien passat desapercebudes per a la historiografia. El coneixement de totes aquestes localitats contribueix a definir d'una altra manera el moviment i, així, a més de les grans capitals com Brussel·les, París, Glasgow o Viena, el paper de les quals ha estat fonamental per a la difusió de l'estil, i d'altres ciutats com Barcelona o Darmstadt que, sense tenir una posició central, van desenvolupar llenguatges de gran originalitat, sorgeixen noms com La Chaux-de-Fonds, Bad Nauheim, Hèlsinki, Tbilisi i tants d'altres que donen una gran riquesa de continguts i també de matisos al moviment.

L'edifici al carrer Cárdenas, 101, de l'Havana, un bell exemple de Modernisme cubà, va iniciar una restauració completa el 2006



© Sh. Amiranashvili/Museum/D. Ermakov

Sala central del banc que M. Ogajanov va construir el 1910 al carrer Gudiashvili de Tbilisi