

36 Protagonistes

Paul Jaspar, de l'eclecticisme a l'Art Nouveau

Sebastien Charlier
Historiador, Universitat de Lieja
scharlier@ulg.ac.be

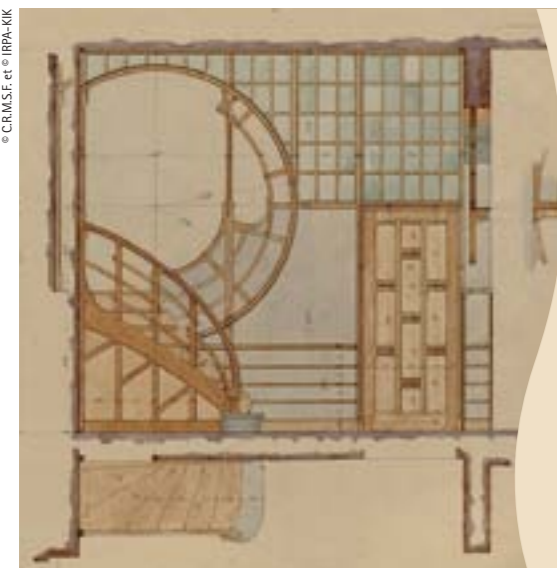
Fill de Joseph Jaspar (1823-1899), inventor i industrial, Paul Jaspar va créixer en el si d'una família burgesa i progressista. De seguida es va allunyar del camí que li havia traçat el seu pare per endinsar-se en el món de l'arquitectura. Als disset anys comença a formar-se com a arquitecte a l'Acadèmia de Belles Arts de Lieja (1876-1878), on es relaciona amb Gustave Serrurier-Bovy, i després a la de Brussel·les (1878-1883). En aquests anys, freqüenta també el taller d'Henri Beyaert, on coneix els principals actors de l'arquitectura moderna belga, com Jules Brunfaut (1852-1942) i especialment Paul Hankar (1859-1901), que es convertirà en el seu amic i, aviat, en el seu cunyat.

El 1884, després d'un viatge de cinc mesos per Itàlia, Jaspar torna a Lieja per construir-hi una primera vil·la. D'estil eclèctic, la Vil·la Clochereux s'inscriu directament en els ensenyaments d'Henri Beyaert. De 1886 a 1895, l'arquitecte inicia una producció que beu de l'eclecticisme. Les façanes de les cases Libert (1886), Dery (1887) i Lechanteur (1893) presenten diversos elements decoratius d'inspiració històrica. Des de l'inici de la seva carrera, l'arquitecte gaudeix de nombrosos encàrrecs d'un grup de clients acabats. El 1889, es fa construir una gran casa al boulevard de la Sauvenière. L'edifici mostra les primeres tendències d'una modernitat que privilegia la llegibilitat del pla a la façana. L'articulació lògica dels finestrals indica clarament la posició central de l'escala.

El 1895 es produeix un moment de transició en el discurs de Jaspar. Investit en els cercles de l'avantguarda de Lieja, rep l'encàrrec de l'impressor Auguste Bénard de construir-li un habitatge al costat dels seus tallers. Jaspar hi desenvolupa una arquitectura molt influenciada per la Casa Hankar, construïda el 1893. La tribuna que culmina al dessor de la cornisa o el porxo que hi ha al damunt de la porta són referències al vocabulari d'Hankar. L'arc apuntat de ferradura que emmarca la porta cotxera és una interpretació personal que Jaspar reproduirà regularment en les seves creacions posteriors.



Van der Schrick House, 1906, Liège. Period photograph
Casa Van der Schrick, 1906, Lieja. Fotografia d'època



Interior design of the home of Gédéon Michel, built in 1899
Disseny de l'interior de la casa de M. Gédéon Michel, construïda el 1899

*“Massa semblança crea monotonia.
Massa contrast impedeix la comparació.”*

Paul Jaspar, 1926

Limelight 37

Paul Jaspar, From Eclecticism to Art Nouveau

Sebastien Charlier
Historian, University of Liège
scharlier@ulg.ac.be

Son of the inventor and industrialist Joseph Jaspar (1823-1899), Paul Jaspar grew up in a liberal, middle-class family. He soon abandoned the path envisaged for him by his father and turned to architecture. At the age of 17, he began his architectural studies at the Fine Arts Academy of Liège (1876-1878), where he came into contact with Gustave Serrurier-Bovy, then continued his studies at the academy in Brussels (1878-1883). At the same time, he attended Henri Beyaert's studio (1878-1883), where he met such key exponents of modern Belgian architecture as Jules Brunfaut (1852-1942) and, above all, Paul Hankar (1859-1901), who would become his friend and, shortly, brother-in-law.

In 1884, after a five-month visit to Italy, Jaspar returned to Liège to build his first villa, the eclectic-style Villa Clochereux, which was clearly inspired by the teachings of Beyaert. From 1886 to 1895, the architect's work tended towards Eclecticism. The façades of the Libert (1886), Dery (1887) and Lechanteur (1893) houses bear historically inspired decorative elements.

From the start of his career, the architect received numerous commissions from a circle of wealthy clients. In 1889, he built a large house for himself on Boulevard de la Sauvenière. It reveals the first hints of a modernity that favoured a readable façade. The logical placement of the windows clearly emphasises the central position of the stairway.

The year 1895 marked a transition in Jaspar's thinking. Caught up in avant-garde circles in Liège, he was commissioned by Auguste Bénard to build a residence next to his printing



Jaspar House, 1889, Liège
Casa Jaspar, 1889, Lieja



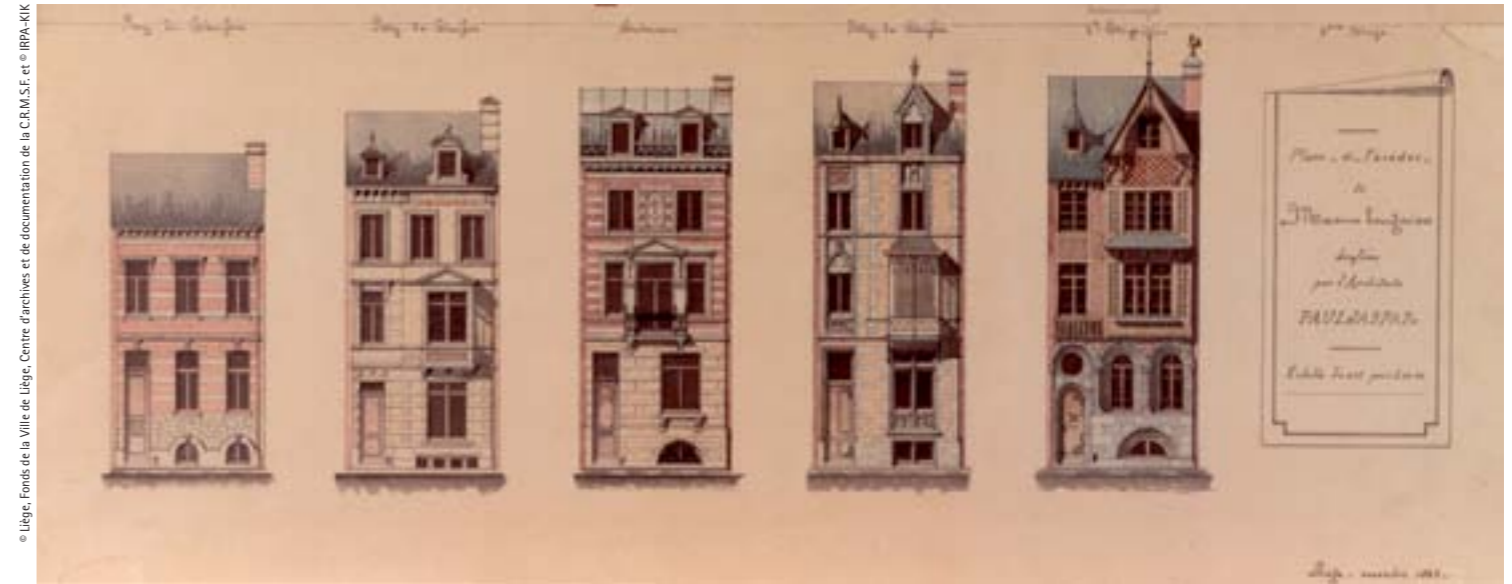
Paul Jaspar in 1937
Retrat de Paul Jaspar, 1937

*“Too much similarity leads to monotony.
Too much contrast impedes comparison.”*

Paul Jaspar, 1926



Lovens House, 1899, Liège
Casa Lovens, 1899, Lieja



© Liège, Fonds de la Ville de Liège, Centre d'archives et de documentation de la C.R.M.S.F. et © IRPA-KIK

Façade designs for homes of the bourgeoisie, November 1883 / Dissenys de façanes de cases per a la burgesia, novembre de 1883

establishment. Jaspas employed an architectural style here that was heavily influenced by the Hankar House, built in 1893. The oriel window beneath the cornice and the canopy above the door are among the references to Hankar's language. The pointed horseshoe arch used for the carriage entrance was a personal touch that Jaspas would employ time and again in his later projects.

© C.R.M.S.F.



Paul and Émile Jaspas. Société Métallurgique de Prayon. Detail of the conservatory. Liège

Paul i Émile Jaspas. Société Métallurgique de Prayon, detall de l'hivernacle, Lieja

From 1895 to 1900, Jaspas hovered between modernity and tradition. The bulk of his projects at this time were a mix of historical Eclecticism and Art Nouveau. The Magnette (1896), Berchmans and Michel (1899) houses, along with the offices of the Société Métallurgique de Prayon (1899), bear witness to Jaspas's reluctance to plunge fully into the Art Nouveau movement.

The regionalist tone of his work that emerged from 1898 clearly reveals the difficulty Jaspas had in adopting a position in favour of one style over the other. The house he designed for the painter Armand Rassenfosse (1898) was one of the first modern interpretations of seventeenth-century Liège architecture. Jaspas combined elements such as anchors and windows inspired by traditional styles, but with clear exterior references to the logic of the structure, reflecting modern theories. In a similar vein were buildings like the Lovens (1899) and Oury (1899) houses, which were influenced by the cottage style.

Only in 1900 did Jaspas largely discard the historical references in a project for the Paris Universal Exhibition. The Armouers Pavilion was one of his first unequivocally modern designs, and it received much critical attention. It rested on a visible, metal structure that tapered to the roof.

Back in Liège, Jaspas created some very beautiful Art Nouveau houses. Starting in 1902, he designed the Janssens-Lycops and Van der Schrick houses. The arrangement of space and the use of glass partition walls show how the architect approached the issue of natural light in internal spaces. On a formal level, the façades were the first in Liège to tend towards a reduction in forms. Jaspas dropped regionalist precepts and chose materials hitherto little used in Liège, such as glazed brick. The employment of less decorative sculpture and the elimination of the cornice lend the whole a highly modern air. Structurally, the buildings hold further surprises. The floors of the top storey and roof terrace are made of reinforced concrete, a material seldom used in private houses in early twentieth-century Liège.

De 1895 a 1900, Jaspar es mou entre la modernitat i la tradició. La majoria de les seves obres són una barreja d'eclecticisme històric i Art Nouveau. Les cases Magnette (1896), Berchmans i Michel (1899) i les oficines de la Métallurgique de Prayon (1899) donen testimoni de les vacil·lacions de Jaspar a l'hora d'entrar plenament en el moviment de l'Art Nouveau.

La producció regionalista que inicia a partir de 1898 il·lustra clarament la dificultat que experimenta Jaspar per posicionar-se a favor d'un o altre estil. La casa del pintor Armand Rassenfosse (1898) és una de les primeres interpretacions modernes de l'arquitectura liegesa del segle XVII. A les àncores o als vitralls d'inspiració tradicional, Jaspar hi associa un discurs on la visibilitat del pla a la façana i la lògica de la construcció fan clarament referència a les teories modernes. Altres edificis com les cases Lovens i Oury, totes dues de 1899, s'inscriuen en aquesta mateixa tendència amb influència de l'estil *cottage*.

Caldrà esperar fins al 1900 i l'Exposició Universal de París per veure Jaspar llançar-se a una producció clarament desproveïda de referències històriques. El Pavelló dels Armers constitueix una de les primeres expressions d'una modernitat franca. Aplaudit per la crítica, el conjunt reposa sobre una estructura metàl·lica visible que s'afina a mesura que s'eleva vers la teulada.

En retornar a Lieja, Jaspar realitza algunes de les cases Art Nouveau més belles. A partir de 1902, dissenya les cases Janssens-Lycps i Van der Schrick. La distribució dels espais i l'ús d'envans vidrats il·lustren la preocupació de l'arquitecte per la qüestió de la il·luminació natural en els espais interiors. Formalment, les façanes presenten un aspecte inèdit a Lieja. Plàsticament, tendeixen a la reducció de les formes. Jaspar abandona els preceptes regionalistes i escull materials poc utilitzats a Lieja, com el maó envernissat. La reducció del nombre d'escultures decoratives i l'absència de cornisa confereixen una gran modernitat al conjunt. Pel

que fa a l'estructura, les construccions revelen altres sorpreses. Els terres de l'últim pis i el terrat estan fets amb formigó armat, un material poc habitual en els habitatges privats de Lieja a principis del segle XX.

Aquest interès per l'ús de materials moderns el retrobem en una de les obres mestres de Paul Jaspar: la sala d'espectacles La Renommée. Construïda el 1903, La Renommée s'alça sobre les cendres d'un edifici destruït per un incendi. Segurament fou per motius de resistència al foc que Jaspar va voler construir-la tota de formigó. L'edifici consta de tres parts: la sala de ball, el teatre i el vestíbul. La sala de ball és la que desperta més admiració. Il·luminada a través d'uns immensos finestrals, està protegida per tres cúpules monumentals que reposen sobre uns arcs, la lògica constructiva dels quals queda realçada. Com en el Pavelló dels Armers, Jaspar dissenya una estructura lleugera i estèticament cuidada. Les bases dels arcs estan esculpides amb motius decoratius, mentre que els arcs es van reduint en la seva progressió. Jaspar segueix la mateixa filosofia en el tractament de la façana. El formigó esculpit es desplega amb força.

Després d'haver treballat el formigó, Paul Jaspar tempteja el metall, un material molt estès en l'arquitectura comercial. Les Galeries Liégeoises, uns grans magatzems inaugurats el 1905, representen una proesa tècnica notable. Sobre un esquelet metàl·lic, Jaspar realitza un cub de vidre monumental que culmina en un gran terrat que ofereix una vista panoràmica de la ciutat. L'estructura metàl·lica queda a la vista, realçada fins i tot pel tractament del monumental arc apuntat de ferradura.

Després de la Gran Guerra, l'arquitecte es retira del debat de l'arquitectura moderna per consagrar-se a la restauració i a la protecció del patrimoni. L'evolució de Paul Jaspar dins l'escena moderna és, per tant, breu. Però, gràcies a la qualitat del discurs i a la modernitat dels materials utilitzats, obre un camí per als joves arquitectes moderns que sorgiran a Lieja a partir de 1905. [7]

This predilection for modern materials finds further expression in one of Jaspar's masterpieces, the Renommée theatre and dance hall. Built in 1903, the Renommée was raised on the ashes of an earlier building destroyed by fire. Jaspar probably chose to build it entirely of cement to make it fireproof. The building has three parts: the dance hall, the theatre and the foyer. The first is the most admired. Enormous bay windows bring natural light into the hall, which is crowned

by three monumental domes resting on arches whose structural logic is emphasised. As in the Armourers Pavilion, Jaspar designed a light and aesthetically pleasing structure. The bases of the arches are adorned with sculpted decorative motifs and the arches themselves narrow towards the top. Jaspar adopts the same philosophy in his treatment of the exterior. Sculpted cement is used with pride.

After trying out cement, Jaspar turned to metal, a material commonly used in commercial architecture. The Galeries Liégeoises, a department store that opened in 1905, are a remarkable technical triumph. On a metal skeleton, Jaspar placed a monumental cube with a roof terrace that gives panoramic views over the city. The metal structure is left visible and even emphasised, for example in the treatment of the large pointed horseshoe arch.

After World War I, the architect withdrew from the stage of modern architecture to dedicate himself to the reconstruction and preservation of historic buildings. Paul Jaspar's career in the field of modern architecture was brief but the quality of his ideas and the modernity of the materials he used showed a way forward for the young, modern architects of Liège who would appear from 1905 on. [7]



Paul Ankar's house (Brussels, 1893) strongly influenced Jaspar's work
La casa de Paul Ankar (Brussel·les 1893) va tenir molta influència en l'obra de Jaspar



Printing establishment of A. Bénard, 1895, Liège
Impremta d'A. Bénard, 1895, Lieja

La Renommée hall, Liège. Photograph from the magazine L'Émulation, 1906 / La Renommée, Lieja. Imatge de l'interior, extreta de la revista L'Émulation, 1906



© CRMSF

© CRMSF