

## Ede Toroczkai Wigand: Arquitecte i dissenyador

**Katalin Keserü**  
Catedràtica de d'Institut d'Història de l'Art, Universitat Eotvos Lorand, Budapest  
keseru.katalin@gmail.com



Provided by Katalin Keserü

**E**de Toroczkai Wigand (Budapest, 1869-1945), dissenyador d'interiors i arquitecte hongarès, va començar a ser conegut a Europa l'any 1900 gràcies a les seves aparicions a l'anuari *Academic Architecture* i als seus articles a les revistes *Innendekoration* i *Magyar Iparművészet*, sobre arts aplicades a Hongria. Arran de la seva inclusió als anuaris de *The Studio* i *Deutsche Kunst und Dekoration*, es va fer famós per les seves peces de mobiliari d'estil Plank, desenvolupat principalment a Anglaterra. No obstant això, fou més conegut com a arquitecte, considerat l'equivalent hongarès de Baillie Scott per la seva especial atenció a la composició dels espais.

L'obra arquitectònica de Toroczkai Wigand és impressionant per la seva enginyosa combinació d'estil modern i popular. A les ciutats erigia edificacions modernes mentre que reservava l'arquitectura popular per a les zones rurals, i ambdós estils eren protagonistes

**Les seves cases es construïen de dins cap enfora, tenint en compte les necessitats dels seus ocupants**

en la composició d'espais, oferint una alternativa arquitectònica al domini de l'historicisme i l'eclecticisme imperant de l'època i a la importància de l'enginyeria. En aquest sentit, l'obra de Toroczkai Wigand s'assembla a la de Victor Horta i a les primeres obres de Frank

Lloyd Wright. Toroczkai Wigand va enriquir el món de l'arquitectura creant nous espais, en comptes de reproduir la distribució tradicional d'un passadís que dona accés a totes les habitacions. D'entre les seves aportacions, cal destacar la creació de grans sales d'estar com a espai central dels edificis. Com a arquitecte, considerava que el disseny modern i el popular es basaven en una mateixa estètica i que, per tant, s'havien de tractar per igual.

Chamber of Commerce and Industry of the Szekler Region, in Marosvásárhely (today Targu Mures, Romania), built by Toroczkai Wigand, 1909-1911

Cambra de Comerç i Indústria de la Regió de Szekler, a Marosvásárhely (avui Targu Mures, a Romania), construïda per Toroczkai Wigand al 1909-19011

## Ede Toroczkai Wigand: Architect and Designer

**Katalin Keserü**  
Professor, Institute of Art History, Eotvos Lorand University, Budapest  
keseru.katalin@gmail.com

**T**he Hungarian interior designer and architect Ede Toroczkai Wigand (Budapest, 1869-1945) began to make a name for himself in Europe in 1900 with contributions to the yearbook *Academic Architecture* and papers in the journals *Innendekoration* and *Magyar Iparművészet* (Hungarian Applied Arts). Owing to inclusion in *The Studio* and its yearbooks, and in *Deutsche Kunst und Dekoration*, he also became known for furniture in the plank style, as developed in Britain. It was his architecture, however, that was the focus of regular reports, in which he was referred to as the Hungarian equivalent of Baillie Scott because of his special attention to the composition of spaces.

Toroczkai Wigand's architecture is striking for his astute use of modern and vernacular styles. In cities he created the first modern houses, reserving the vernacular for villages. Both played

**His houses were built from the inside out according to the occupant's individual needs and possibilities**

a part in his composition of a variety of spaces, providing an architectural alternative at a time when Historicism and Eclecticism held sway and engineering had gained importance. In this, his work resembled that of Victor

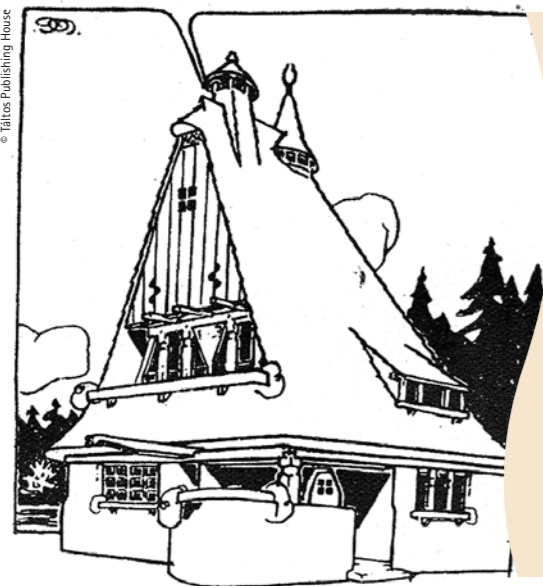
Horta and the early Frank Lloyd Wright. Toroczkai Wigand's contribution was to compose spaces instead of replicating traditional arrangements by lining rooms up along corridors. Another innovation was to provide large, open living areas at the centres of buildings. His conception of vernacular and modern design was that they were based on a single aesthetic, so that in his treatment they became one and the same.



House of the Csizsár family in Mosonmagyaróvár, 1927

Casa de la familia Csizsár a Mosonmagyaróvár, 1927

The architectural practice emerged from interior design in Toroczkai Wigand's case, as he created various kinds of spaces for his furniture. These and the connections between them met the needs of those who used his buildings or lived in them. From peasant practices, he learnt not only the fundamentals of building but also time-tested principles of how to turn a house toward the light, to distinguish the proper use of beams and stone for walls at different levels and



© Tiltos Publishing House

**"La casa de pagès és la cançó tradicional de tota arquitectura nacional."**

Ede Toroczkai Wigand

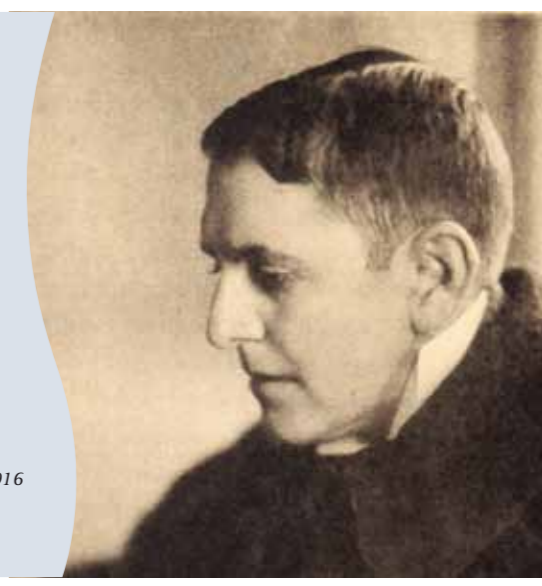
Toroczkai Wigand called this 1909 design for a country house "My Hat"

Toroczkai Wigand va anomenar aquest disseny de 1909 per a una casa rural "El meu barret"

**"The peasant house is the folk song of every national architecture."**

Ede Toroczkai Wigand

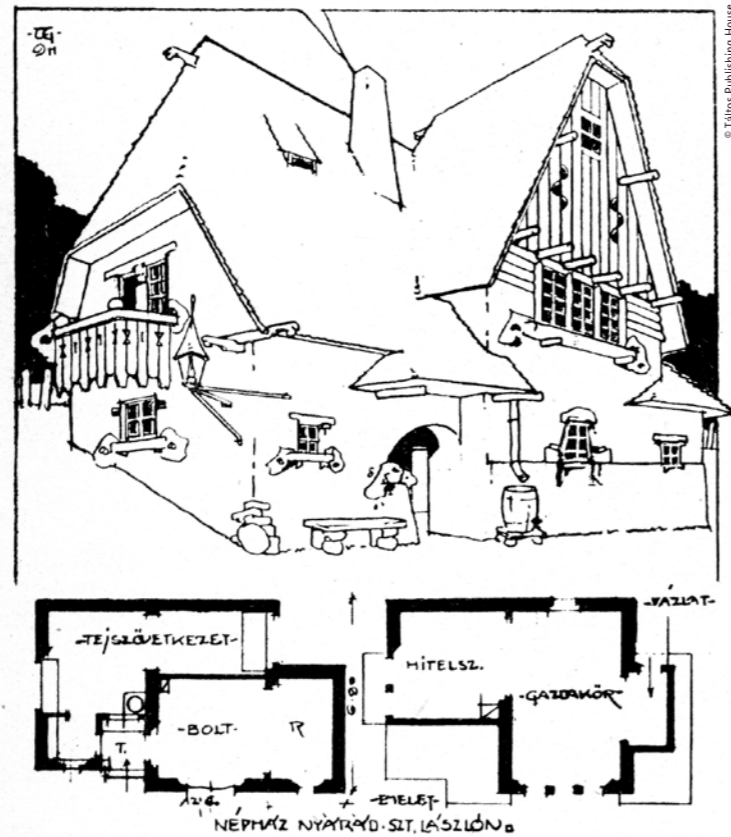
Ede Toroczkai Wigand, 1916



© Tiltos Publishing House

En el seu cas, el disseny d'interiors el va portar a fer-se arquitecte, ja que volia crear espais propis per als mobles que dissenyava. Per ell, el mobiliari i els espais que s'hi creaven al voltant havien de satisfer les necessitats dels seus habitants o usuaris. Així, a les zones rurals va aprendre no només les nocions bàsiques de l'arquitectura, sinó també a encarar bé els edificis per aprofitar la llum del sol, fer un bon ús de les bigues i les pedres de les parets a nivells diferents i per a fins diferents, construir sostres amb molta inclinació per protegir l'espai... i va aconseguir crear espais multifuncionals per dur a terme les activitats de cada dia. El resultat va ser una arquitectura reduccionista, un estil modern ple de significat, entenent la vida real i les pràctiques del dia a dia, que va estudiar i descriure amb rigor. Així, Toroczkaï Wigand va ser un dels pioners de l'*architecture parlante*, una arquitectura que dona veu a la vida i a les tradicions de la gent, una arquitectura expressiva dels seus propòsits, arrelada principalment al ressorgiment de dos tipus d'edificis: la casa familiar i, en zones rurals, el centre social com a sala comunitària per celebrar-hi actes o reunions.

Quan es dissenyaven cases d'estil popular, s'expressaven en el dialecte de Transsilvània de l'arquitectura tradicional de la pagesia. Tant les cases familiars com els edificis multifuncionals tenien un espai central



Design for the People's House in Nyárádszentlászló, 1911  
Disseny per a la Casa del Poble de Nyárádszentlászló, 1911

dinàmic. Al principi, aquesta característica semblava un afegit modern a les construccions populars, però de fet és fruit de l'aportació del propi Toroczkaï Wigand, que utilitza aquesta composició de l'espai com a estratègia per erigir-hi tota l'estructura de l'edifici.

Avui dia es considera que les pràctiques culturals, gràcies al seu caràcter complex i col·lectiu, són més importants que el diàleg clàssic com a font d'inspiració per a l'art i l'arquitectura. La revaloració de l'obra de Toroczkaï Wigand també es basa en la varietat d'edificis comunals que ens ha llegat, incloent-hi cooperatives agrícoles, escoles o escoles multifuncionals que són alhora esglésies, adaptades a les condicions locals de la zona rural de Székely a Transsilvània, fruit del programa de modernització del govern hongarès abans de la Primera Guerra Mundial. En el disseny d'aquest programa de construcció, l'arquitecte va tenir en compte aspectes culturals i comunitaris, així com els pilars de la societat i de l'arquitectura.

Com a conferenciant sobre disseny ambiental a la Royal School of Applied Arts de Budapest entre 1919 i 1935, Toroczkaï Wigand va ensenyar que l'edifici, el jardí i el disseny d'interiors és tota una mateixa unitat. Fins al final dels seus dies, va publicar a revistes professionals i amateurs. Els seus dissenys estàndards per a la reconstrucció de les zones castigades per la guerra es basaven també en la seva experiència arquitectònica de tradició local.

La vida i la cultura hongaresa del període d'entreguerres es va veure molt influenciada pel tractat del Trianon, pel qual el país va perdre dos terços del seu territori, inclosa Transsilvània. Toroczkaï Wigand va

for different purposes, to provide steeply pitched roofs to cover and protect the spaces underneath – those multifunctional settings he built for life's everyday activities. The result was a kind of reductionism in architecture, a modern style that was imbued with significance, an understanding of real life and folk practice, which as a scholar he also studied and wrote about. In this way he gave birth to a new *architecture parlante* which spoke about the life and customs of the people, served their purposes, and was rooted in the revival of two fundamental building types: the family house and, in villages, the "people's house" for events, meetings and community facilities.

When the houses were designed in the vernacular, the work was expressed in a Transylvanian dialect of traditional peasant architecture. Both family houses and multifunctional buildings had a special, dynamic space at their core. At first, this feature appears to be simply a modern addition to the vernacular, but in fact it was Toroczkaï Wigand's own contribution, made in the context of his use of spacial composition as a strategy for building up the structure.

One view held today is that cultural practices, by their complex and collective character, are more important than classical dialogue as sources of inspiration and themes for art and architecture. The reassessment of Toroczkaï Wigand's work is also based on the variety of communal buildings he left. Some are farmers' cooperatives. Others are schools or multipurpose school-churches adapted to local

conditions in the villages of the Székely area of Transylvania, built during the Hungarian government's programme of modernisation before the First World War. In his plans for this social building program, the architect looked on both the common and the cultural as the foundations of society and architecture.

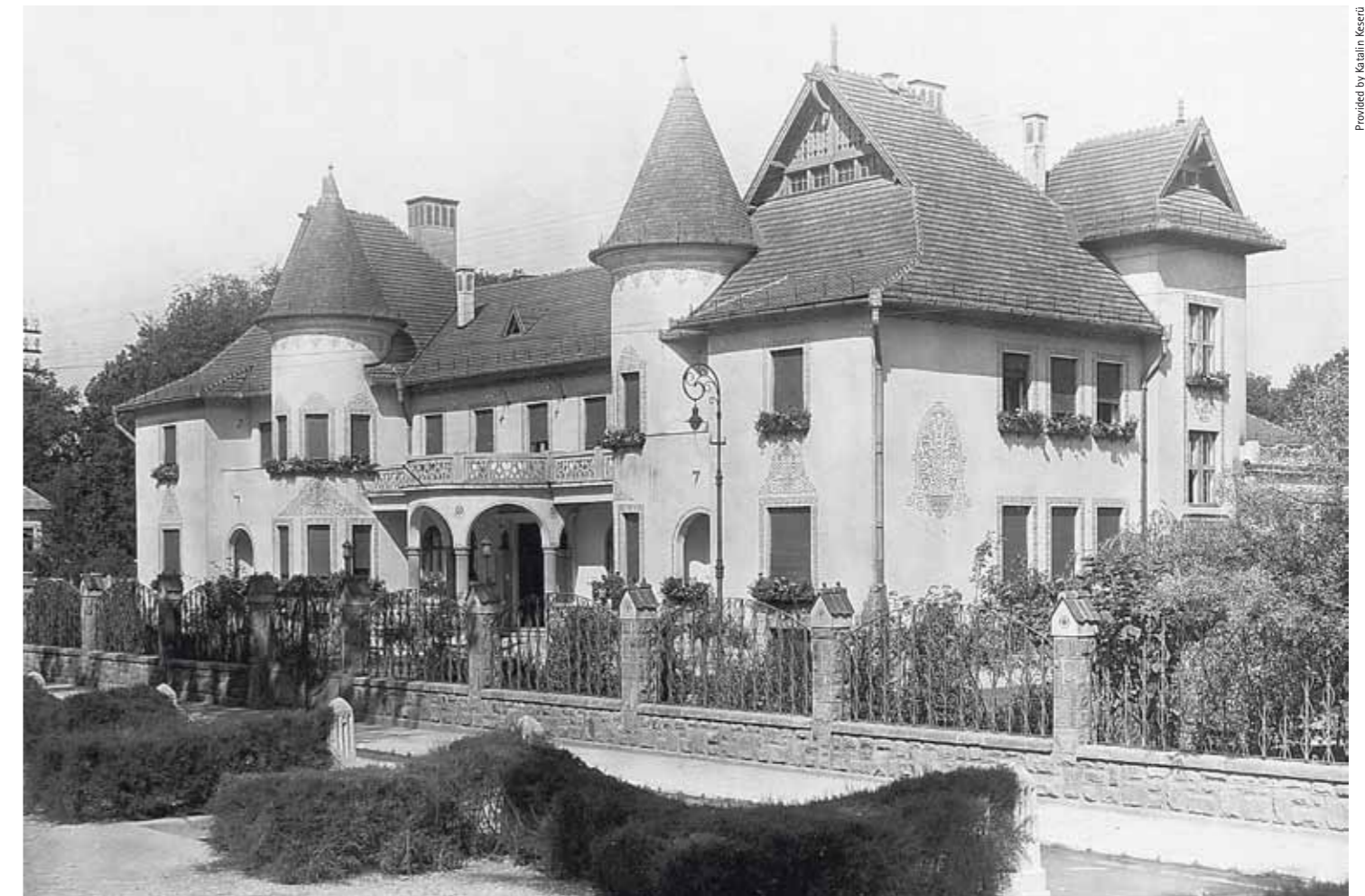
As a lecturer in environmental design at the Royal School of Applied Arts in Budapest between 1919 and 1935, Toroczkaï Wigand taught the unity of building, garden and interior design. He published widely, stressing this view in professional as well as popular periodicals until the end of his life. In producing standardised designs for the reconstruction of war-damaged zones, he drew on his experience of building with local traditions in mind.

Hungarian life and culture between the two World Wars were greatly influenced by the Trianon Treaty, under which two-thirds of the country's territory, including Transylvania, was lost. Toroczkaï Wigand took part in the planning of workers' housing estates with a blend of traditional and modern approaches in Budapest, but in tenders for public buildings he could not compete with plans based on Historicist principles. Nevertheless, he produced a number of exemplary designs for inexpensive detached houses as well as up-to-date blocks of freehold flats and villas. In all of these, he reduced the dimensions of the floor plans as much as possible, applying clever solutions for the use of space.



Proud owners pose in front of their country house in Nyergesújfalu, built by Toroczkaï Wigand, 1912-1914

Propietaris posant orgullosos davant la seva casa de camp a Nyergesújfalu, obra de Toroczkaï Wigand, 1912-1914



Period postcard of the Tatabánya Casino, by Ede Toroczkaï Wigand and Béla Jánszky, 1922 / Postal de l'època del Casino de Tatabánya, per Ede Toroczkaï Wigand i Béla Jánszky, 1922



King Csaba's Cradle, tapestry designed in 1912-13  
El bressol del rei Csaba, tapis dissenyat l'any 1912-13

participar en el disseny de les urbanitzacions per a la classe obrera a Budapest, combinant elements tradicionals i moderns, però per a la construcció dels edificis públics no va poder competir amb els dissenys més historicistes. No obstant això, va fer força dissenys a tall d'exemple de xalets econòmics, blocs moderns de pisos en propietat i cases de camp, reduint al màxim la superfície a construir i aplicant-t'hi solucions intel·ligents per fer un bon ús de l'espai.

Durant l'última dècada en vida, Toroczkai Wigand es va dedicar a dissenyar el seu pis, pensat com a museu on s'exposaria l'art tradicional de la regió de Székely i els seus treballs com a arquitecte i dissenyador. Durant el setge de Buda de 1945 es va perdre tot aquest material de museu i ell mateix no va poder sobreviure gaire temps més.

L'interès principal de l'arquitecte era la casa, que s'ha convertit en un gènere per als dissenyadors dels nostres temps, i els espais diàfans que va crear s'han convertit en una característica principal de l'arquitectura moderna. Com a dissenyador, la seva visió era complexa, començant pel disseny d'interiors i del mobiliari i acabant en la distribució dels espais, expressió i evolució de les relacions que s'entretreixen entre les parets d'un edifici. Les seves cases es construïen de dins cap enfora, tenint en compte les necessitats i possibilitats individuals dels seus ocupants, i completava l'obra com a projecte dins del seu entorn.

Aquesta visió orgànica fa que Toroczkai Wigand sigui considerat un dels pioners de la modernitat. Els seus dissenys eren orgànics i funcionals alhora, en el sentit humà del dia a dia, fins i tot incorporant els principis de l'arquitectura popular del tombant de segle amb la idea de trobar la base artística de la cultura rural local.

During the last decade of his life, this resourceful architect was absorbed in shaping his museum-like flat, which he filled with folk art from Székelyföld (Székely land) and works of his own. The collection was destroyed during the siege of Buda in 1945, and the collector himself was unable to survive the loss of his personal museum for long.

Toroczkai Wigand's chief interest, the house, has become a designer's genre in our times, and the open floor plan he developed has become a characteristic feature of modern architecture. His views as a designer were complex, progressing from the starting point of interiors, furniture and a spatial distribution system that expressed and evolved from relationships unfolding inside the walls of a structure. His houses were built from the inside out according to the occupant's individual needs and possibilities. A house was then completed as a project set in an environment.

This organic view leads us to reassess Toroczkai Wigand as one of the initiators of modernity. His approach was both organic and functional, in the everyday, human sense, even as it incorporated turn-of-the-century vernacular building principles in an effort to find an artistic mother tongue in the local peasant culture.



Two examples of furniture designed by Ede Toroczkai Wigand. Above: Period photo of armchairs of the Mészáros house (1927); below, sideboard (1901)

Das exemples de mobiliari dissenyat per Toroczkai Wigand: a dalt, butaques de la Casa Mészáros (1927); a baix, trinxant (1901)



Two sections of the stained-glass window series In Times of Yore, in the Dim and Distant Past, designed in 1912 for the Palace of Culture in Marosvásárhely (today Targu Mures, Romania)

Dues finestres de la sèrie de vitralls En temps antics, en el boirós i distant passat, dissenyada el 1912 per al Palau de Cultura de Marosvásárhely (avui Targu Mures, Romania)

