

40 Protagonistes

Ismael Smith. Un decadentista del 1900

Txema Romero Martínez
Director del Museu d'Art de Cerdanyola
mac@cerdanyola.cat



Bust of Manuel Milà i Fontanals, ca. 1908-1911. Bronze
Bust de Manuel Milà i Fontanals, ca. 1908-1911. Bronze

Ismael Smith i Mari va ser el primer artista noucentista segons el prestigiós crític d'art i escriptor català Eugeni d'Ors, que el va definir com a tal l'any 1906. Però el Noucentisme, el moviment artístic de retorn a l'ordre a la Catalunya de l'inici del segle XX, encara no s'havia definit estilísticament, ni propugnava encara el mediterranisme classicista, i, per aquells moments, donava cabuda a tot un seguit de joves artistes que compartien una actitud crítica vers la generació anterior. Estilísticament, Smith pertanyia, fins i tot malgrat ell mateix, a aquesta darrera generació modernista que rebutjava els seus mestres i trobava nous referents a l'Europa central i el món anglosaxó. La Secció i el decadentisme anglès que podien descobrir

Com a escultor, Smith és el principal representant del corrent expressionista que es va donar a Catalunya

a les revistes com *Ver Sacrum*, *Simplicissimus* i *The Studio*, i als viatges que farien a París, Londres i Viena, obrien una nova via que deixava enrere el Modernisme de caire romàntic que havia imperat a Catalunya. El mateix Smith publicaria el 21 de gener de 1909 a la revista *Cu-cut!* una mordaç il·lustració on comparava la Pedrera de Gaudí amb els efectes del terratrèmol de Messina.

Smith va néixer a Barcelona l'any 1886. Va estudiar a l'Escola de Llotja i a l'Acadèmia Baixas i, més tard, va completar la seva formació als tallers dels escultors Rafael Atché, Agapit Vallmitjana i Josep Llimona. També va ser deixeble d'Alexandre de Riquer. El 1903 va guanyar una primera medalla a l'Ateneu Barcelonès, i quatre anys després en va obtenir dues a l'Exposició Internacional de Belles Arts celebrada el 1907 a Barcelona. El mateix any exposava a la barcelonina Sala Ribas amb Laura Albéniz, filla del cèlebre compositor Isaac Albéniz. També va publicar il·lustracions a les revistes barcelonines més reconegudes de l'època. Smith formava part de la colònia d'estiuejants que freqüentaven Cerdanyola, com ara el músic Enric Granados, els industrials Josep M. i

Limelight 41

Ismael Smith: A 1900s Decadent

Txema Romero Martínez
Director, Museu d'Art de Cerdanyola
mac@cerdanyola.cat

Ismael Smith i Mari was the first of the *noucentista* artists, according to the prestigious Catalan art critic and writer Eugeni d'Ors, who labelled him as such in 1906. Yet *Noucentisme*, that artistic movement that sought a return to order in turn-of-the-century Catalonia, had still not found its stylistic definition, nor yet begun to advocate classicist Mediterraneanism. At that time, it embraced a wide range of young artists who shared a critical attitude towards the previous generation. Stylistically, Smith belonged – even in spite of himself – to that late Modernista generation that rejected their masters, seeking new

As a sculptor, Smith is the main representative of the Expressionist current that arose in Catalonia

referents in central Europe and the Anglo-Saxon world. The Secession and the English Decadent movement which they discovered in magazines such as *Ver Sacrum*, *Simplicissimus* and *The Studio*, and on travels to Paris, London and Vienna, would open a new channel to leave behind that romantic Modernisme which had long reigned in Catalonia. On 21 January 1909, Smith himself would publish in the magazine *Cu-cut!* a scathing illustration in which he compared Gaudí's La Pedrera to the effects of the Messina earthquake.

Smith was born in Barcelona in 1886. He studied at the Escola de Llotja and at the Acadèmia Baixas art schools. Later, he completed his training in the workshops of the sculptors Rafael Atché, Agapit Vallmitjana and Josep Llimona. He was also a disciple of Alexandre de Riquer. In 1903 he won a first medal at the Ateneu Barcelonès and four years afterwards, was awarded two at the International Beaux Arts Exhibition held in Barcelona in 1907. That same year he exhibited at Barcelona's Sala Ribas



Ceramic flower pot, ca. 1908
Jardineria de ceràmica, ca. 1908



Death and Virgin. Xylography, 1907
La mort i la donzella. Xilografia, 1907

“Jo només treballo per a mi i per a mi mateix”

Ismael Smith

“I work for myself and myself only.”

Ismael Smith

Portrait of Ismael Smith, ca. 1908
Retrat d'Ismael Smith, ca. 1908



Manuel Roviralta, mossèn Garriga, més conegut com l'Ermità de Samalús, o la família Togores, entre d'altres. El 1910 va ser guardonat a l'Exposició Universal de Brussel·les i el 1911 va exposar amb molt d'èxit al Faijanç Català, la galeria d'art més prestigiosa a Barcelona en aquell moment, amb els seus amics Néstor, Laura Albéniz i Marià Andreu; precisament la presentació d'Smith va anar a càrrec d'Eugeni d'Ors. El mateix any va ser pensionat a París per l'Ajuntament barceloní. A la capital francesa va ingressar a l'Escola Nacional d'Arts Decoratives i va conèixer de prop el món de l'avantguarda. Més tard va viatjar a Londres, Sevilla i Madrid, i el 1918 es va instal·lar a Nova York, on va continuar amb la seva carrera, llavors centrada en el gravat i l'exlibrisme. Entre 1926 i 1930 va retornar a Barcelona, però després va tornar de nou a Nova York, d'on ja no es mouria. A partir de la dècada de 1930, Smith va deixar de banda la pràctica artística, d'una forma continuada, per dedicar tots els seus esforços a estudiar la teràpia contra el càncer, una obsessió que va mantenir durant la resta de la seva vida. Completament oblidat com a artista, l'any 1962, i després d'una sèrie de denúncies dels veïns perquè es passejava despullat pel parc de la seva propietat a Irvington com una pràctica de les pròpies teories naturistes de teràpia, va ser ingressat contra la seva voluntat a l'hospital psiquiàtric de White Plains, on va morir el 1972.



Camp i Nonell's mausoleum, ca. 1908-1911, Lloret de Mar
Panteó Camps i Nonell, ca. 1908-1911, Lloret de Mar

A la dècada del 1900, Smith va ser considerat la gran promesa de l'escultura catalana moderna, però la complicada personalitat de l'artista i l'atzar van acabar per condemnar-lo a l'oblit. Com a escultor, Smith és el principal representant del corrent expressionista que es va donar a Catalunya a la dècada del 1900, però que va quedar eclipsat pel mediterranisme classicista del Noucentisme. El refinament estètic, l'exquisidesa, la bellesa, la ironia i alhora l'ambigüitat sexual i la presència de la luxúria, la monstruositat i la metamorfosi, són constants a l'obra d'Smith ja des d'un bon començament. Malgrat haver-se format als tallers dels principals escultors modernistes catalans, la seva obra manté des de bon principi relació amb uns clars referents europeus: Auguste Rodin i Constantin Meunier, prou reconeguts a la Barcelona del 1900. També té concommitàncies amb Camille Claudel, Franz Metzner, i un cert expressionisme que guarda una certa relació amb el català Carles Mani i, en les peces més bàrbares, amb l'univers d'Oskar Kokoschka. Les obres més ambicioses de l'època, com ara *En abundància* o *Salomé* han desaparegut. De l'obra escultòrica de l'Smith modernista sobresurt el panteó Camps i Nonell al cementiri de Lloret de Mar, a la província de Girona, encara d'una estètica molt simbolista i Art Nouveau, amb la representació d'una jove emmarcada per un roser gegantí que envaeix tot el sepulcre. També cal fer esment dels retrats que va realitzar de nombroses personalitats de l'època, la majoria perduts, com els del president de la Mancomunitat de Catalunya Enric Prat de la Riba, el músic Enric Granados, o el polític Francesc Cambó –destruït durant la Guerra Civil espanyola–, a més del projecte –realitzat



Eva. Ink on paper, 1907
Eva. Tinta sobre paper, 1907

with Laura Albéniz, daughter of the celebrated composer Isaac Albéniz. He also published illustrations in the most recognised Barcelona magazines of the period. Smith formed part of the holiday "colony" that would spend the summer in Cerdanyola. Other members of this community were the musician Enric Granados, industrialists Josep M. and Manuel Roviralta, Father Garriga, a.k.a. *the Hermit of Samalús*, and the Togores family, among others. In 1910, he was awarded a prize at the Universal Exhibition of Brussels and in 1911 exhibited highly successfully at the Faijanç Català – Barcelona's most prestigious art gallery at that time – along with his friends Néstor, Laura Albéniz and Marià Andreu. In fact, Smith's presentation was commissioned by Eugeni d'Ors. That same year, he was pensioned in Paris by the Barcelona City Council.

In the French capital he entered the National School for Decorative Arts, where he learned at first hand about the *avant garde*. Later, he travelled to London, Seville and Madrid before moving to New York in 1918, where he continued his career, then centred on printmaking and bookplates. He spent from 1926 to 1930 in Barcelona, but later returned to New York, where he would settle permanently. From the 1930s onwards, Smith abandoned his artistic practice in any continuous sense to devote all his energies to studying therapies against cancer, an obsession he maintained for the rest of his life. In 1962, completely

forgotten as an artist, neighbours lodged complaints against his strolling naked through the park on his Irvington property. This practice formed part of Smith's own naturist theories on therapy, but he was committed against his will to the White Plains Psychiatric Hospital, where he died in 1972.

In the decade of the 1900s, Smith was considered the great promise of modern Catalan sculpture, but the artist's complicated personality allied with chance condemned him to oblivion. As a sculptor, Smith is the main representative of the Expressionist current that arose in Catalonia in the 1900s. Yet it was eclipsed by the classicist Mediterraneanism of Noucentisme. Aesthetic refinement, exquisiteness, beauty and irony along with sexual ambiguity and the presence of lust, monstrosity and metamorphosis were constants in Smith's work right from the start. Despite having trained in the workshops of the foremost Catalan Modernista sculptors, right from the start his work displayed a strong relationship to clear European referents: Auguste Rodin and Constantin Meunier, well recognised in 1900s Barcelona. He also had links to Camille Claudel, Franz Metzner and that brand of expressionism which displays a certain relationship to the Catalan Carles Mani, or, in his more barbarous pieces, the universe of Oskar Kokoschka. His most ambitious works from this period, such as *En abundància* [In Abundance] or *Salomé* have disappeared. Of Smith's Modernista sculptural works,

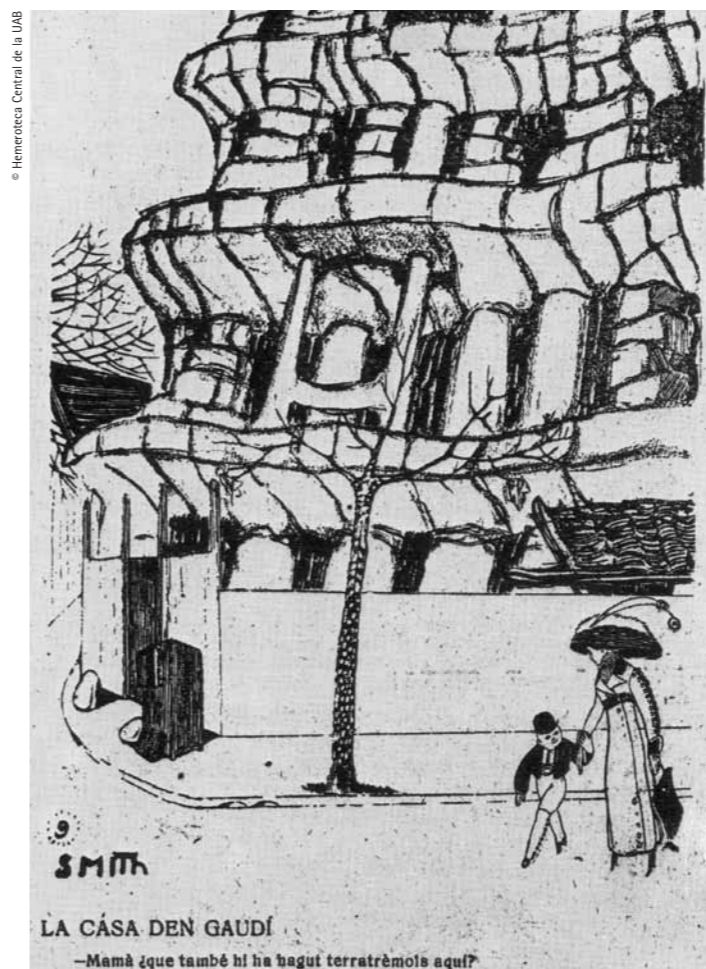
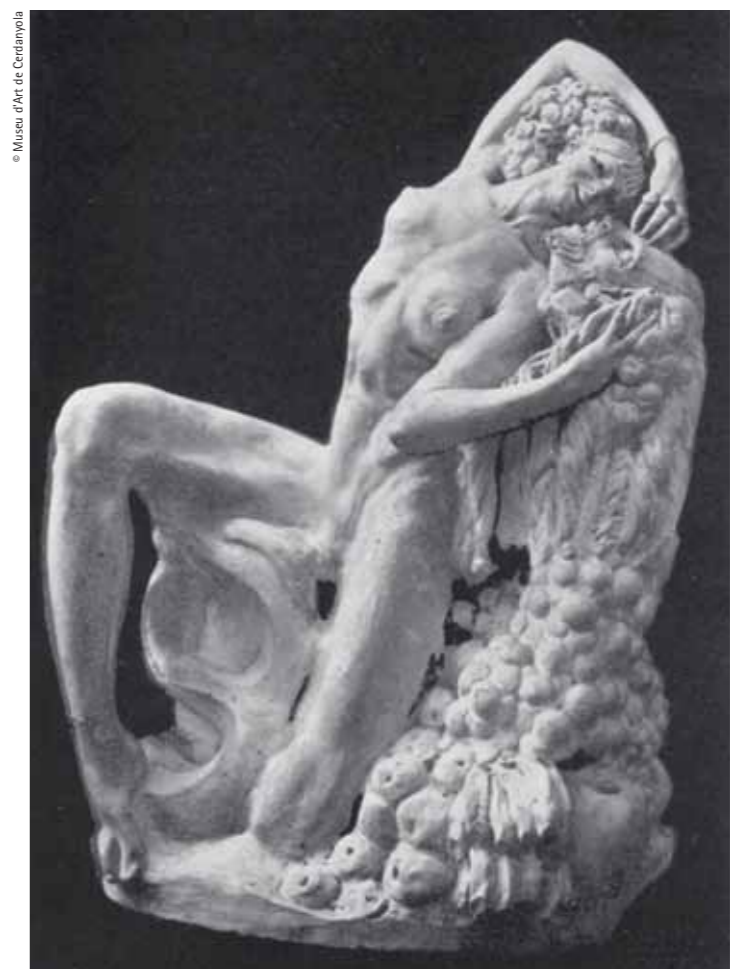


Illustration for the magazine Cu-Cut!, 1909
Il·lustració per a la revista Cu-Cut!, 1909



Salomé. Made between 1910 and 1913, its present location is unknown
Salomé. Realitzada entre 1910 i 1913, la seva ubicació actual és desconeguda



The façade of the Dr Masó pharmacy was designed by Smith in 1917
La façana de la farmàcia Dr. Masó va ser dissenyada per Smith el 1917




Manola. Porcelain produced in collaboration with Antoni Serra Fiter, ca.1907
Manola. Porcellana realitzada amb la col·laboració d'Antoni Serra Fiter, ca.1907

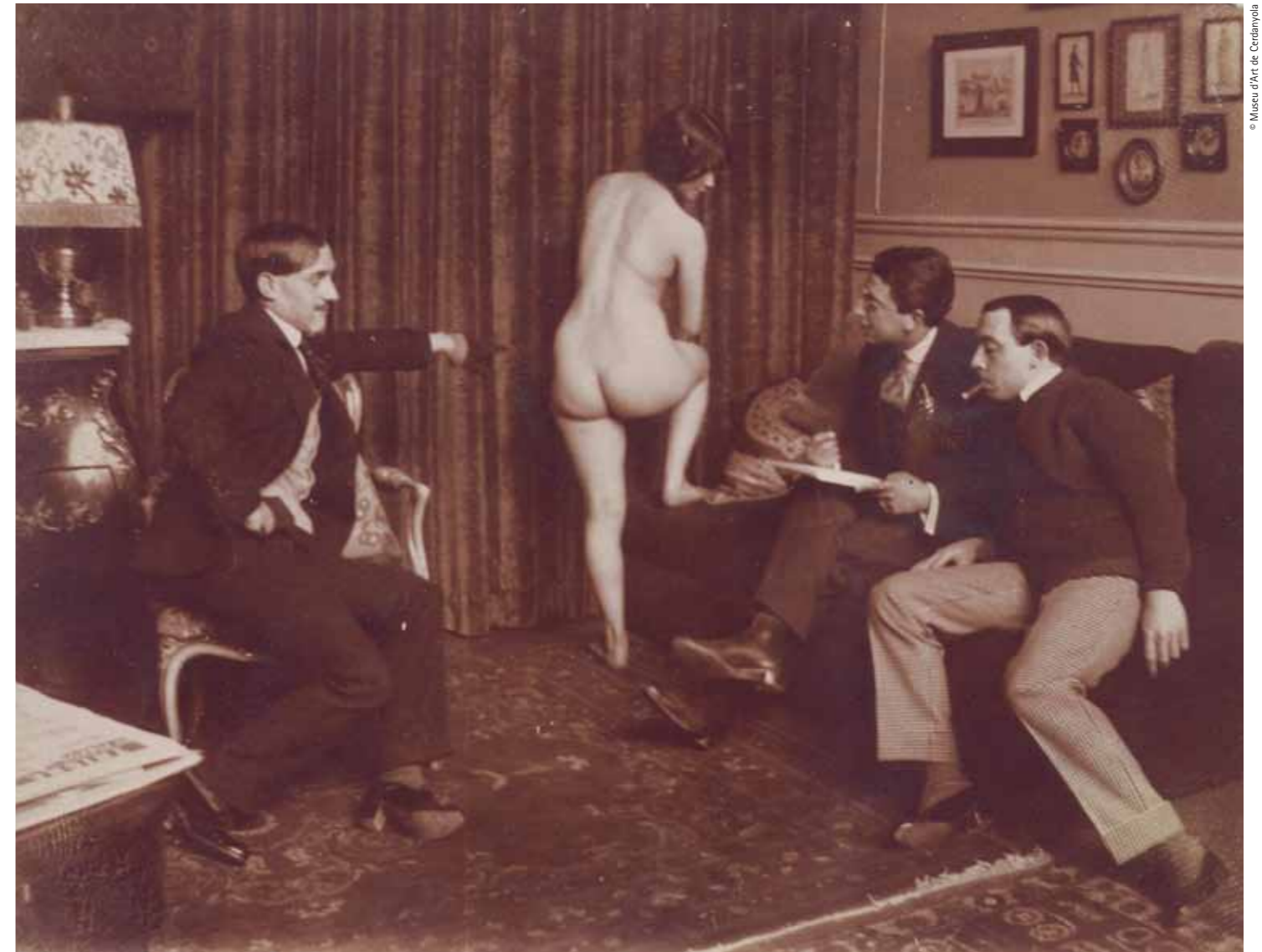


Silver tie ring, ca. 1906-1909
Anell de plata per a corbata, ca. 1906-1909

només en part— del monument a Manuel Milà i Fontanals (1908), del qual es conserva el bust central a la Hispanic Society de Nova York, o el de l'industrial Pere Turull a la seu de Caixa Sabadell. El més celebrat, però, van ser les obres de petit format realitzades en bronze, en guix —sovint policromades pel seu amic Ignacio Zuloaga—, o de ceràmica i porcellana, realitzades amb el ceramista Antoni Serra i Fiter.

Com a il·lustrador i gravador Smith es va caracteritzar per uns dibuixos irònics, exquisits i elegants, influïts per Aubrey Beardsley. Va conrear, també, els ex-libris i la il·lustració per a llibres i revistes, com ara *Papitu*, *Il·lustració Catalana*, *Cu-cut!* i *Picarol*, al marge de la seva col·laboració en la il·lustració de llibres com *El Miracle* de Rafael Marquina o *Els contes blancs* de l'Ermità de Samalús. Precisament mossèn Garriga va ser vicerector a Cerdanyola i a la seva obra hi conviuen les elegants il·lustracions d'Smith amb d'altres d'Alexandre de Riquer, Apel·les Mestres, Adrià Gual i Lluïsa Vidal, entre altres. La producció d'Smith en el camp del gravat és també extensa, de tècnica excel·lent i molt representativa de la seva peculiar trajectòria. Va aprendre la tècnica del gravat i l'ex-libris d'Alexandre de Riquer. Smith va arribar a realitzar unes 82 planxes d'aiguafort, 16 làmines litogràfiques, una cinquantena d'ex-libris i diverses plaques d'impressió de fusta o xilografies.

Ismael Smith també es va dedicar al cartellisme, el disseny gràfic, les joies, el mobiliari i la decoració, seguint la concepció de l'artista total que havia après d'Alexandre de Riquer. 



Left to right: Ismael Smith, a model, Néstor and Marià Andreu in Paris, ca. 1912 / D'esquerra a dreta: Ismael Smith, una model, Néstor i Marià Andreu a París, ca. 1912

a striking piece is his Camps i Nonell pantheon in the Lloret de Mar cemetery, in Girona province. Still imbued with a highly Symbolist and Art Nouveau aesthetic, it represents a young woman framed by a giant rose which covers the entire tomb. One should also mention the portraits he made of many personalities of the period, most of them lost, such as Enric Prat de la Riba, President of the Community of Catalonia, the musician Enric Granados, or the politician Francesc Cambó — destroyed during the Spanish Civil War — as well as the only partially completed project for a monument to the writer Manuel Milà i Fontanals (1908), of which the central bust is conserved at the New York Hispanic Society, or the bust of the industrialist Pere Turull at Caixa Sabadell's central offices. However, the best known of his works are the small format pieces in bronze, plaster — which were often polychromed by his friend Ignacio Zuloaga — pottery or porcelain, created in collaboration with the ceramist Antoni Serra i Fiter.

As an illustrator and printmaker Smith's compositions were characteristically ironic, exquisite and elegant, influenced

by Aubrey Beardsley. He also cultivated the art of bookplates and illustrations for books and magazines, such as *Papitu*, *Il·lustració Catalana*, *Cu-cut!* and *Picarol*, aside from his collaboration in illustrating books like *El Miracle* by Rafael Marquina or *Els contes blancs* by the Hermit of Samalús. In fact, Father Garriga was parish priest at Cerdanyola and in his work, Smith's elegant illustrations were printed together with others by Alexandre de Riquer, Apel·les Mestres, Adrià Gual and Lluïsa Vidal, among others. Smith's production in the field of print-making is also extensive. He had an excellent technique and his work is highly representative of his peculiar career. He learned printing and bookplate techniques from Alexandre de Riquer. Smith produced around eighty-two aquatint etching plates, sixteen lithographic plates, around fifty bookplates and several woodblocks or xylographies.

Ismael Smith also worked in poster design, graphic design, jewellery, furnishings and decoration, emulating the conception of a total artist which he had learnt from Alexandre de Riquer. 