

# 16 RESTAURACIÓ

## Primers pavellons restaurats a l'Hospital de Sant Pau

**Mercè Beltran**  
Responsable de Comunicació, Recinte Històric Sant Pau, Barcelona  
MBeltran@santpau.cat

**E**ls arquitectes Xavier Guitart i Rafael Vila han estat els responsables de la rehabilitació dels pavellons de Santa Apol·lònia i Sant Jordi, respectivament, dins el recinte històric de Sant Pau, un conjunt modernista declarat Patrimoni Mundial i que es troba en procés de rehabilitació des de l'octubre de 2009.

Es tracta de dues edificacions simètriques, situades a la part oest i est de la façana sud del recinte. Són el dos edificis de menor entitat i superfície (184m<sup>2</sup>) de tot el conjunt modernista, i es troben en una posició aïllada de la resta de pavellons. Construïts entre 1905 i 1911, estaven destinats, inicialment, a rebre els malalts per fer-los un reconeixement abans de derivar-los als altres pavellons de l'hospital.

En el moment de la seva construcció tots dos tenien una estructura similar, amb forma de U, amb un volum central de doble alçada i dos de més baixos, i un porxo central descobert. Als anys 50 van experimentar diverses transformacions que acabarien per conferir-los l'actual forma rectangular i el pati central tancat.



© Fundació Privada de l'Hospital de la Santa Creu i Sant Pau

The mosaic depicting Saint George has been fully restored (left) from its previous rundown condition (right)

Mosaic de Sant Jordi, plenament restaurat (esquerra), recuperat de la mala condició anterior (Dreta)

# RESTORATION 17

## First Pavilions Restored in Hospital de Sant Pau

**Mercè Beltran**  
Head of Communications, Recinte Històric Sant Pau, Barcelona  
MBeltran@santpau.cat

**A**rchitects Xavier Guitart and Rafael Vila have overseen the restoration of the pavilions of Santa Apollonia [Saint Apollonia] and Sant Jordi [Saint George], respectively, in the historical complex of the Hospital de Sant Pau [Saint Paul's Hospital], a Modernista complex and World Heritage Site, which has been undergoing restoration since October 2009.

They are two symmetrical buildings situated to the west and east of the complex's southern façade, in a slightly isolated position from the other pavilions. Of lesser importance and surface area (184 m<sup>2</sup>) than the rest of the Modernista complex, they were built between 1905 and 1911 as a reception point where initial examination would take place before patients were distributed to the other hospital pavilions.

When first built, they had a similar U-shaped structure consisting of a double-storied central block and two lower volumes, with an uncovered central porch. However, in the 1950s, the pavilions underwent several transformations, resulting in their current rectangular shape with covered central patio.



The barrel tiles of the pavilions' roofs have recovered their original colourful enamel splendour

Les teules àrabs dels pavellons han recuperat l'esplendor de l'esmalt acolorit original



Window of the Sant Jordi pavilion, after restoration

Finestra del pavelló de Sant Jordi, després de la restauració



The restored Santa Apol·lònia pavilion, with the larger Administration pavilion, now undergoing restoration, behind

El pavelló de Santa Apol·lònia restaurat, amb el gran pavelló de l'Administració, ara en procés de restauració, al darrera

# 18 RESTAURACIÓ

# RESTORATION 19



Fundació Privada de l'Hospital de la Santa Creu i Sant Pau



Fundació Privada de l'Hospital de la Santa Creu i Sant Pau



Fundació Privada de l'Hospital de la Santa Creu i Sant Pau

In the Santa Apollònia pavilion, the originally open porch had been closed to gain interior space (left). The solution found consisted of fully recovering the structural elements and appearance of an open porch (right) while enclosing it in glass boxes to maintain the total interior surface area (centre)

Al pavelló de Santa Apol·lònia, el porxo obert original havia estat tancat per guanyar espai interior (esquerra). La solució trobada ara ha estat recuperar totalment els elements estructurals i l'aspecte exterior d'un porxo obert (dreta) però cobrint els buits amb caixes de vidre per conservar els metres quadrats de l'interior (centre)

Tot i que la rehabilitació s'ha fet seguint les pautes marcades pel Pla director de tot el recinte històric, aplicant també els criteris de sostenibilitat, l'empremta dels dos arquitectes no passa desapercebuda. Rafael Vila, al pavelló de Sant Jordi, fa ostensible tota intervenció que va més enllà del que hi havia originàriament, sobretot al sostre i al paviment. Val a dir que aquest pavelló estava més malmès que l'altre; de fet havia perdut les voltes de "mocador" o de "quatre punts", que ara llueixen en tota la seva esplendor.

Xavier Guitart —autor de Pla director del recinte històric— deixa a Santa Apol·lònia una petjada més subtil i abstracta. En el cas del paviment i alicatats de les parets, el que no és recuperable es substitueix per una altra cosa, sense distorsionar el conjunt.

En tots dos casos ha estat necessari intervenir en l'estructura dels edificis i en les cobertes, i s'han recuperat els colors originals de les teules àrabs. Allà on s'han trobat esmalts deteriorats irrecuperables s'hi han posat reproduccions idèntiques fetes de manera totalment artesanal. La pedra de les façanes, d'obra vista, s'ha netejat amb sabó neutre i sense cap producte químic corrosiu, cosa que li atorga netedat sense impostura.

El recinte històric de Sant Pau és ric en mosaics, i Sant Jordi i Santa Apol·lònia no podien ser menys que la resta de pavellons. En tots dos casos, s'han refet els mosaics existents fets de tesselles de cristall de Murano, i s'ha recuperat artesanalment el que mancava.

La rehabilitació de Santa Apol·lònia ha durat vuit mesos, amb una inversió d'1,5 milions d'euros, que ha finançat el Fons Estatal d'Inversió Local. Les obres del pavelló de Sant Jordi, amb una inversió d'1,3 milions d'euros, finançats pels Fons Europeus de Desenvolupament Regional (FEDER), han durat un any.

Aquests són els dos primers pavellons que es rehabiliten d'un dels conjunts modernistes més importants del món. La cura amb què s'ha dut a terme aquest procés de recuperació arquitectònica es manté en la rehabilitació de la resta d'edificis ara en marxa. [www.santpau.es](http://www.santpau.es)

[www.santpau.es](http://www.santpau.es)



Interior of the Sant Jordi pavilion when still in use as a hospital: the vaulted ceramic-inlaid ceiling was the only visible original element

Interior del pavelló de Sant Jordi, quan encara funcionava com a hospital: l'únic element original visible era el sostre de voltes amb revestiment ceràmic

Even though the restoration has adhered to the guidelines set by the master plan for the entire historic complex, additionally applying criteria for sustainability, each architect's specific character has left its mark. Rafael Vila, in the Sant Jordi pavilion, makes his intervention palpable, going beyond what existed there originally, above all in the roof and paving. It should be stressed that this pavilion was more rundown than the other, and had in fact lost its Catalan vault ceilings, which have now been restored in all their splendour.

Xavier Guitart — who devised the master plan for the entire historic complex — has left a subtler, more abstract influence on Santa Apol·lònia. In the case of paving and wall mosaics, what could not be recovered was substituted for a different one, without distorting the whole.

In both cases it was necessary to intervene in the buildings' structure and roofs, repairing the barrel tiles to their original colours. Where deteriorated and unrecoverable enamel was found, it has been replaced by fully handcrafted, identical reproductions. The exposed stone of the façades was cleaned with pH-neutral soap containing no corrosive chemical products, revealing afresh its unadorned hue.

The Sant Pau historical complex harbours a wealth of mosaics, and Sant Jordi and Santa Apol·lònia boast no fewer than the other pavilions. In both cases, the existing mosaics, made from "tesserae" [shards] of Murano glass, have been repaired, recovering any missing parts by hand.

Restoration of Santa Apol·lònia has taken 8 months, with an investment of 1.5 million euros financed by the Spanish State Fund for Local Investment (FEIL). Work on the Sant Jordi pavilion, an investment of 1.3 million euros financed by the European Regional Development Fund (ERDF), lasted a year.

These are the first two pavilions to be restored in one of the most important Art Nouveau complexes in the world. The care with which this process of architectural recovery has evolved is being maintained in the other buildings which are also being restored. [www.santpau.es](http://www.santpau.es)

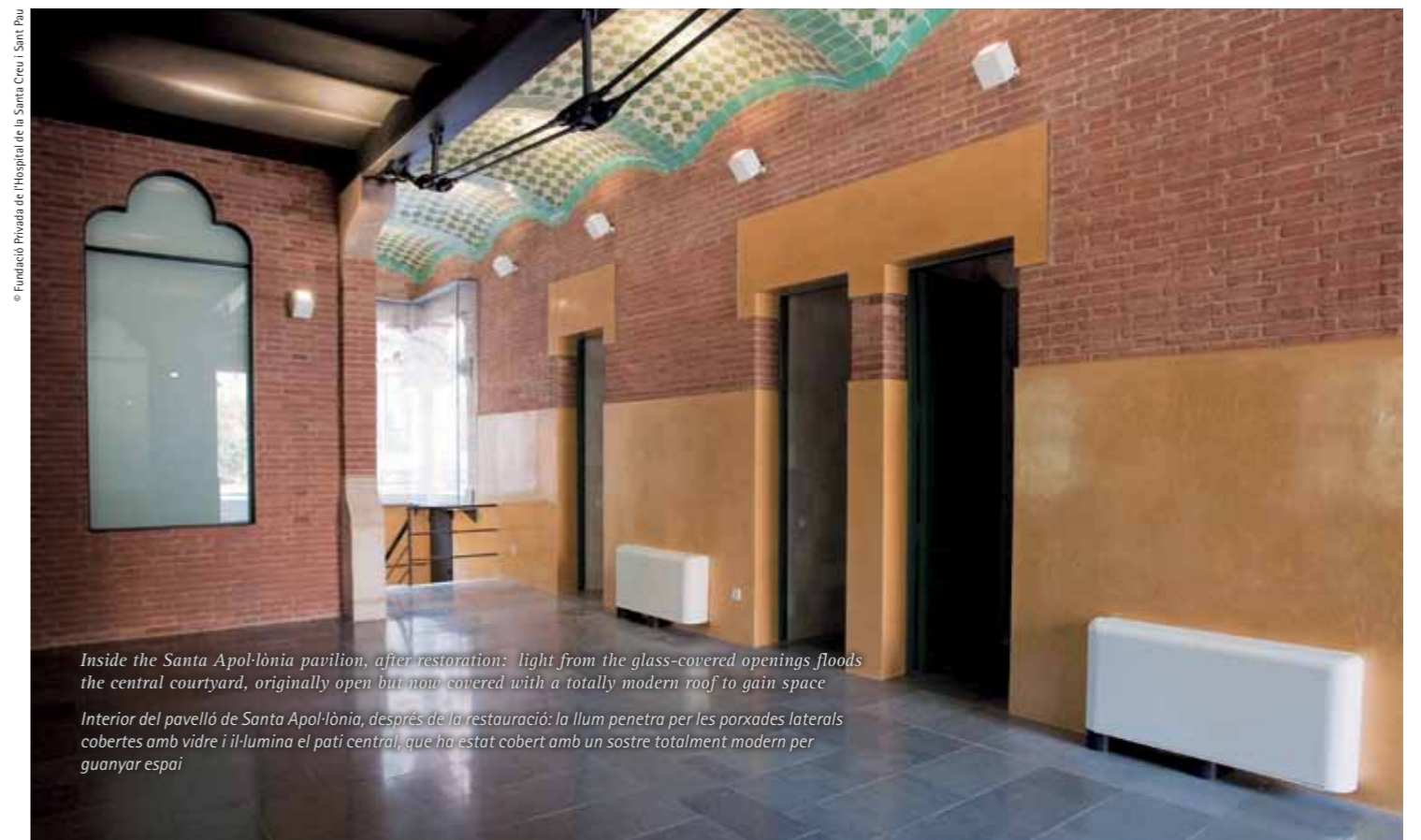
[www.santpau.es](http://www.santpau.es)



Fundació Privada de l'Hospital de la Santa Creu i Sant Pau

The restoration works on the Sant Jordi pavilion took a whole year to complete

La restauració del pavelló de Sant Jordi va requerir un any sencer d'obres



Fundació Privada de l'Hospital de la Santa Creu i Sant Pau

Inside the Santa Apol·lònia pavilion, after restoration: light from the glass-covered openings floods the central courtyard, originally open but now covered with a totally modern roof to gain space

Interior del pavelló de Santa Apol·lònia, després de la restauració: la llum penetra per les porxades laterals cobertes amb vidre i il·lumina el pati central, que ha estat cobert amb un sostre totalment modern per guanyar espai