

# 30 eL CENTRE

## El Gaudí Centre Reus, un projecte innovador en turisme cultural

**Dominique Ruiz Pierrard**  
Tècnica adjunta a direcció, Patronat Municipal de Turisme i Comerç de Reus  
druiz.turisme@reus.cat

**L**any 2002, Any Internacional Gaudí, l'Ajuntament de Reus va decidir dedicar un centre d'interpretació a l'arquitecte Antoni Gaudí amb un doble objectiu: rendir homenatge al personatge més il·lustre de la ciutat i identificar definitivament el geni amb Reus, el seu lloc de naixement. A partir d'aquest moment es va encomanar al Patronat Municipal de Turisme i Comerç de Reus la responsabilitat de gestionar aquest nou espai, que va obrir les seves portes el 25 de juny de 2007, data en què es commemorava el 155è aniversari del naixement de Gaudí.



At the bottom of the stairs one can see one of the few photos taken of the architect  
Al fons de l'escala es pot veure una de les poques fotografies fetes a l'arquitecte



Space devoted to the Reus Modernisme Route (first floor)  
Espai dedicat a la Ruta del Modernisme de Reus (primera planta)

Des de l'inici del projecte, el Gaudí Centre va voler allunyar-se del model més tradicional de museu i va apostar pel desenvolupament d'un equipament didàctic i interactiu, que amb rigor científic i històric es dirigís a totes les edats i tingués diferents nivells de lectura. El Gaudí Centre

**Des de l'inici del projecte, el Gaudí Centre va voler allunyar-se del model més tradicional de museu**

feia una aposta decidida per fomentar el coneixement de la figura de Gaudí, facilitant les claus de la seva vida i de la seva obra, i creant sinergies amb el patrimoni més destacat

de la ciutat de Reus: el Modernisme. El projecte museogràfic el va portar a terme un equip dirigit pels arquitectes Joan Sibina i Toshiaki Tangué, que van donar una visió conceptual de l'obra i la figura del genial arquitecte i van apostar per la interactivitat i l'ús de les últimes tecnologies.

Seguint aquestes pautes, es va optar per la distribució temàtica dels continguts, que es van concentrar en un espai ubicat en ple centre històric de la ciutat, en 1.200 m<sup>2</sup> distribuïts en tres plantes. Aquest fascinant recorregut comença a la tercera planta, "Gaudí universal", amb un espectacle audiovisual que dona les primeres pistes per entendre el llenguatge universal de l'arquitecte. A la segona planta, "Gaudí innovador", es profunditza en l'obra del geni, descobrint els principals enigmes de la seva arquitectura. "Gaudí i Reus", a la primera planta, està dedicada a la part més desconeguda de la biografia de Gaudí, la seva infància i joventut a Reus, i el final d'aquest espai es dedica exclusivament al patrimoni modernista de la ciutat de Reus.

Un dels aspectes que s'ha potenciat especialment en el Gaudí Centre ha estat l'atenció al públic escolar. Per aquest motiu, s'ha creat

# the CENTRE 31

## The Gaudí Centre Reus: Innovation in Cultural Tourism

**Dominique Ruiz Pierrard**  
Auxiliary Technical Director, Patronat Municipal de Turisme i Comerç de Reus  
druiz.turisme@reus.cat

**I**n 2002, International Gaudí Year, Reus City Council decided to set up an interpretation centre on the architect Antoni Gaudí. This centre pursued a dual aim: to pay homage to the city's most distinguished figure and definitively to link this genius to Reus, his birthplace. From that moment onward, the Reus Municipal Tourist and Trade Board took over the responsibility for running this new space, which opened its doors on 25 June 2007, a date commemorating the 155th anniversary of Gaudí's birth.

From the project's beginnings, the Gaudí Centre sought to distance itself from the more traditional museum model and to opt for the development of educational and interactive equipment which, with scientific and historical rigorousness, would focus on all age groups, providing a tiered educational service. The Gaudí Centre made a concerted bid to foment knowledge of Gaudí, provide key information on his life and work and establish synergies with the city of Reus's most outstanding heritage: Modernisme. The museographic project was carried out by a team overseen

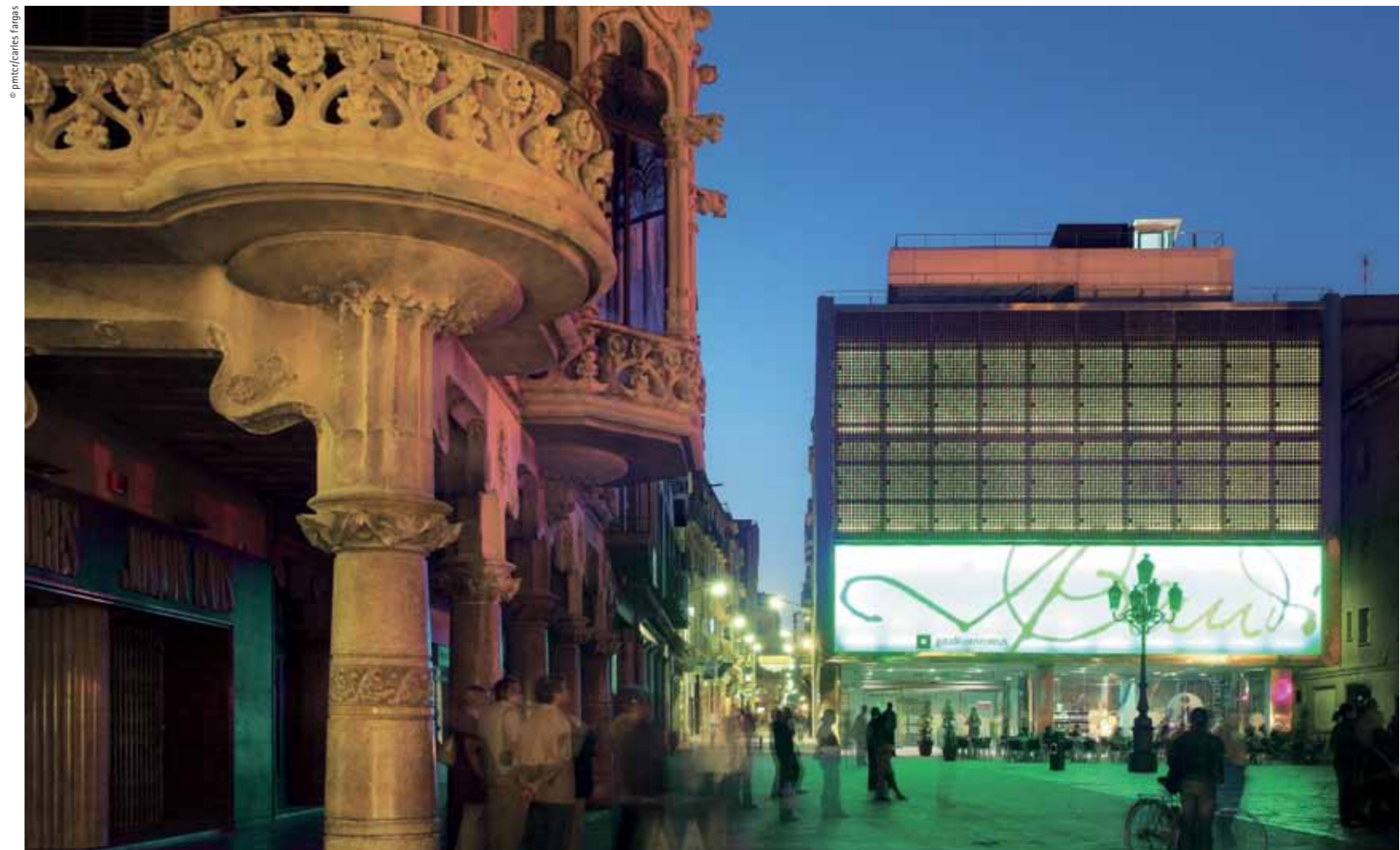
by the architects Joan Sibina and Toshiaki Tangué, who imbued the brilliant architect's life and work with a conceptual vision, incorporating interactivity and use of the latest technologies.

Along these lines, it was decided that the content should be arranged thematically. The location chosen was a 1200-m<sup>2</sup> space, distributed on three floors, situated in the city's old town. This

**From the project's beginnings, the Gaudí Centre sought to distance itself from the more traditional museum model**

fascinating route begins on the third floor, "Universal Gaudí", where an audiovisual presentation gives the initial clues for

understanding Gaudí's universal language. On the second floor, "Gaudí, the innovator", goes into greater depth on the genius's work, revealing the principal enigmas in his architecture. "Gaudí and Reus", on the first floor, is devoted to the lesser known parts of Gaudí's biography, such as his childhood and youth in Reus. The last part of this space is dedicated exclusively to Reus city's Modernista heritage.



In the left foreground, the Casa Navàs, by Lluís Domènech i Montaner. In the background, the Gaudí Centre  
En primer pla, a l'esquerra, la Casa Navàs, de Lluís Domènech i Montaner, i al fons, el Gaudí Centre



In this space visitors can touch and experience first-hand the different reproductions on display  
 En aquest espai els visitants poden tocar i experimentar amb les diferents reproduccions que s'hi exposen



Interactive model of the hypostyle hall in Park Güell: a good way to understand Gaudí's architecture

Maqueta interactiva de la sala hipòstila del Park Güell, una bona manera d'entendre l'arquitectura de Gaudí

un programa específic per a les escoles, amb l'objectiu d'adaptar els continguts de la visita a tots els cicles d'ensenyament de primària i secundària. La visita dinamitzada al centre es complementa amb les fitxes didàctiques que es poden descarregar del web, i on els ensenyants també poden trobar les orientacions didàctiques de la visita.

Des de la seva inauguració el centre ha experimentat un augment considerable del nombre de visitants, fins a arribar als 66.026 que el van visitar l'any 2010. Aquest increment constant també ha comportat l'augment dels ingressos generats per l'activitat del centre fins a arribar a l'autofinançament de l'equipament, que en només tres anys ja pot funcionar sense aportació econòmica municipal.

A part de la seva contribució a la dinamització cultural de la ciutat, complementant l'oferta museística existent a Reus, el Gaudí Centre ha comportat altres beneficis significatius per a la ciutat, com són la seva promoció, situant Reus en una posició destacada en l'oferta de turisme cultural a Catalunya, i la dinamització de l'economia local. En aquest sentit, cal dir que en aquests tres anys els visitants culturals a la ciutat de Reus s'han multiplicat per quatre i que aquest important increment ha tingut un impacte molt positiu en els sectors més directament relacionats amb el turisme, com són el comerç, la restauració i l'hoteleria.

En els propers anys, el Gaudí Centre haurà d'assumir nous reptes, adaptant-se a les necessitats dels seus visitants, i haurà de desenvolupar noves estratègies per seguir contribuint a la divulgació de la figura de Gaudí des de la seva ciutat natal.

[www.gaudicentre.com](http://www.gaudicentre.com)

One aspect which the Gaudí Centre has especially fomented is attending to its school-age public. For this reason, it has created a specific schools programme, the aim of which is to adapt the content of a visit to all primary and secondary educational levels. This dynamic visit to the centre is supplemented by educational files that can be downloaded from the website, where teachers can also find teaching notes for a visit.

Since its inauguration the centre has experienced a considerable increase in the number of visitors, reaching 66,026 visitors in 2010. This constant growth has also signified an increase in the income generated by the centre's activity. The facility is now self-financing, having achieved operation with no outside municipal financing in just three years.

Apart from its role of infusing dynamism into the city's cultural life, providing an additional option to Reus's current range of museums, the Gaudí Centre has brought other significant benefits to the city, such as promotion, situating Reus in a privileged position among Catalonia's cultural tourism attractions, while stimulating the local economy. In this sense, it should be noted that in three years, cultural visitors to the city of Reus have multiplied fourfold. This important growth has had an extremely positive impact on those sectors most closely related to tourism, such as commerce and the restaurant and hotel industries.

In upcoming years, the Gaudí Centre will have to take on new challenges, adapting itself to its visitors' needs, while developing new strategies to continue promoting the figure of Gaudí in his home town.

[www.gaudicentre.com](http://www.gaudicentre.com)



Recreations and settings of Gaudí's work: Reproduction of a part of Park Güell  
 Recreacions i escenografies de l'obra de Gaudí: reproducció d'un espai del Park Güell



The funicular model for the church of the Colònia Güell reproduces the volume that this building should have taken, of which only the crypt was ever built  
 La maqueta funicular per a l'església de la Colònia Güell reproduceix la volumetria que havia de tenir aquest edifici, del qual només es va arribar a construir la cripta