

a fons

El Nou Art de Philippe Wolfers

Werner Adriaenssens, conservador, Royal Museums of Art and History, Brussels
Raf Steel, historiador de l'art, Brussels

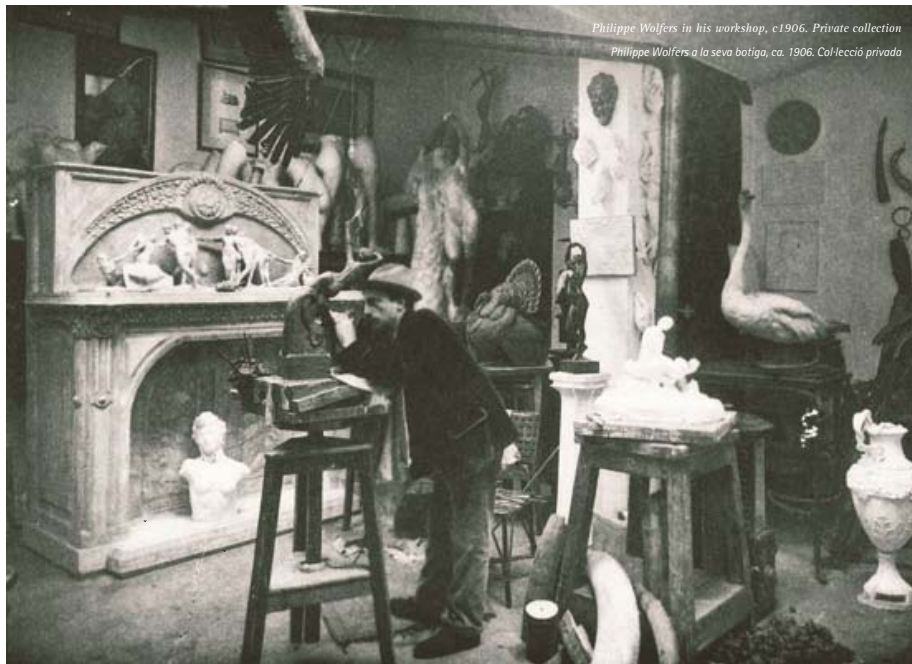
A principis del segle XIX Brussel·les va viure un esclat sense precedents de creativitat artística. Els treballs pioners de Henry van de Velde, Victor Horta i Paul Hankar formen part de la memòria col·lectiva de les fites de l'Art Nouveau. L'orfebre i joier Philippe Wolfers (1858–1929) va adquirir tanta fama mundial com aquestes figures clau i a l'època se'l va considerar al mateix nivell que el francès René Lalique.

Fill de l'orfebre Louis Wolfers, Philippe va iniciar la seva formació com a aprenent al taller del seu pare i després va prosseguir els estudis a l'Acadèmia de Brussel·les. Tot i que va acabar els estudis el 1877, no va ser fins a la segona meitat de la dècada dels 80 quan va començar a manifestar les seves ambicions artístiques personals. No li va ser fàcil alliberar-se dels estils tradicionals i de les convencions de la indústria argentera. Igual que en el cas de molts dels seus contemporanis, va ser finalment la descoberta de l'estètica japonesa el que el va ajudar a despendre's dels vells dictàmens dels estils anteriors.

Amb tot, Philippe no es va limitar a copiar les noves formes que havia descobert, sinó que va adaptar la influència de l'estil japonès a l'orfebreria ornamental i la plateria tenint en compte el seu ús en la vida quotidiana europea.

Tot i que els seus dissenys "japonitzants" eren comparables als dels seus homòlegs francesos i americans, com Christofle i Tiffany, ell tenia la sensació que el fet de seguir servilment el japonisme el privava de la llibertat que li calia. El que en quedava era el seu amor pels elements de la natura i pels volums innovadors.

L'espurna que li mancava per desenvolupar el seu propi Art Nouveau la va trobar en el lloc més inesperat: en l'estil Lluís XVI. La seva comprensió particular de l'estil Lluís XV va marcar el seu veritable inici en l'Art Nouveau. Va crear formes radicalment noves utilitzant elements mòbils decoratius i intricats de naturalesa gairebé orgànica caracteritzats per una composició estructural. La inventiva de la decoració i la innovació en les formes que Philippe Wolfers va transportar al llegat Lluís XV, anunciaven la seva nova producció (Art Nouveau). Segueixen el mateix principi de



Philippe Wolfers in his workshop, c.1906. Private collection
Philippe Wolfers a la seva botiga, ca. 1906. Col·lecció privada

© Archives royales collection

IN DEPTH

The New Art of Philippe Wolfers

Werner Adriaenssens, Curator at the Royal Museums of Art and History, Brussels
Raf Steel, Art Historian, Brussels

At the end of the 19th century, Brussels witnessed an unprecedented blossoming of artistic creativity. The innovative works of Henry van de Velde, Victor Horta and Paul Hankar are part of the collective memory of the highlights of Art Nouveau. As famous as these key figures was the silversmith and jeweller Philippe Wolfers (1858–1929), considered during his lifetime the equal of the Frenchman René Lalique.

Son of the silversmith Louis Wolfers, Philippe started as an apprentice in his father's workshop. He then completed his studies at the Brussels Academy in 1877. It was only in the second half of the 1880s that he began to give free rein to his personal artistic ambitions. It was not easy for Philippe to free himself from the traditional styles and conventions of the silver trade. As with many of his contemporaries, the discovery of Japanese artistic aesthetics helped him to overturn the old dictates of bygone styles.

He did not, however, simply copy the newly discovered forms. Rather, he adapted the Japanese influence to his table and ornamental silver within the context of their use in European daily life.

Although his Japanese-style designs were comparable with those of his French and American counterparts, such as Christofle and Tiffany, he felt that in the servile following of what was known as "Japonisme" he lacked the freedom he needed. What remained was his love for elements from nature and innovative volumes.

He found the real yeast for the development of his own Art Nouveau in a most unexpected source: the Louis XV style! His personal understanding of this style marked his real start in Art Nouveau. He created radical new forms by using intricate, decorative mobile elements of nearly organic nature characterised by a structural build-up. The inventiveness of decoration and innovative forms, translated to the Louis XV legacy, heralded his new production, which followed the same principles of movement, realism and creativity.

Philippe Wolfers' earliest Art Nouveau designs date from 1892 and are characterised by their asymmetric construction, fusing together decoration and the object's organic form.

The objects were made in his father's workshops, rightly renowned for their high degree of perfection and finish. The silver objects he showed at various important exhibitions from 1895 created a tsunami in the otherwise calm circle of leading silversmiths. The new rich bourgeoisie did not want mere copies of the old silver of the nobility and silversmiths started creating new luxury products influenced by the Wolfers pieces, frequently



Printemps (Spring), 1913. Ivory statue. Royal Museums of Art and History, inv. Sc. 190
Printemps (Primavera), 1913. Estàtua de marfil. Royal Museums of Art and History, inv. Sc. 190

IN DEPTH

Pivoines (Peonies), c.1897. Claret jug in silver made for Wolfers Frères. Private collection
 Pivoines (Peonies), ca. 1897. Gerra de plata elaborada per a Wolfers Frères. Col·lecció privada



reproduced in magazines and catalogues and thus used repeatedly by the silver trade and its customers as models.

In Wolfers shops at home and abroad (Holland, Germany, France, Spain, England and Hungary) and in their distributors' shop windows, the originals could be admired and bought.

Within a few years, Wolfers became a household name throughout Europe and Philippe Wolfers the renowned designer.

To become internationally known as a designer within the framework of a production house was not so easy and required a well thought out strategy. This consisted mainly in presenting Philippe as the designer of unique, luxury items, preferably at prestigious international exhibitions.

His creations, shown at about 20 exhibitions in Europe between 1894 and 1900, were in a strong Art Nouveau style, produced in high quality materials such as crystal, silver, ivory and bronze, all personally signed by him.

The highlight was the International Exhibition of Brussels in 1897. For the Wolfers stand, Philippe designed a sumptuous decor combining gilded bronze and walnut. Shown were both personal, signed creations and anonymous designs that he had also done for



La Cresse du Cygne (The Swan's Caress), 1897. Archives private collection
 La Cresse du Cygne (La carícia del cigne), 1897. Col·lecció privada

Wolfers created radical new forms by using intricate, decorative mobile elements of nearly organic nature

This consisted mainly in presenting Philippe as the designer of unique, luxury items, preferably at prestigious international exhibitions.



Orchidées (Orchids), ca.1897. Stoneware flowerpot holder made for Emile Müller & Cie. Design Museum Gent, inv. nr. 80/301

Orchidées (Orquidies), ca. 1897. Portatestos de gres per a Emile Müller & Cie. Museu del Disseny de Gant, inv. nr. 80/301

the company. In the Colonial section of the exhibition, Philippe displayed a few personal pieces like *Cresse du Cygne*, a monumental bronze incorporating a complete ivory tusk. The success of the Colonial section was the starting point of a golden age for Belgium's colonial industry.

Philippe Wolfers, due to his prestigious track record, was also contracted to produce a memento for the exhibition curators, Edmond van Eetvelde and Léon de Béthune. He surpassed himself. *Civilisation et Barbarie* and the *Album Congolais* were laden with symbols and finished in luxury materials like silver, ivory and precious stones. The strategy worked: everybody knew that the artist of these unique masterpieces and the designer of the Wolfers silver were one and the same person.

1898 heralded the start of a new venture for Philippe Wolfers, which would bring him his greatest international successes: jewellery. Over about 10 years, he created approximately 150 unique pieces of jewellery, sold for astronomical amounts mainly to the Brussels' high-class establishment. Adolphe Stoclet, the patron of Josef Hoffmann who built his Brussels house, the *Palais Stoclet*, was a customer.

Similar to his ideas for silverwork, where the originality of his creations was based on the fusion of decoration with form and function, the materials used in his unique jewellery and their visual impact were essential. Typical is the *Méduse* pendant. The jewel shows the decapitated head of the Gorgon, the face cut in

moviment, de realisme i de creativitat.

Els primers dissenys Art Nouveau de Philippe Wolfers daten de 1892 i es caracteritzen per una construcció asimètrica que amalgama la decoració i la forma orgànica de l'objecte. La fabricació de les peces es realitzava als tallers del seu pare, famosos per l'alt nivell de perfecció i d'acabats. L'orfebreria Art Nouveau que va presentar a diverses exposicions populars importants a partir de 1895 va crear un gran enrenou en el cercle normalment tranquil dels principals orfebres.

Per demanda de la nova burgesia acabada, que no volia còpies servils de la vella orfebreria de la noblesa, van començar a crear nous productes de luxe influïts per l'exemple de Wolfers. Com que les peces de Wolfers apareixien sovint en revistes i catàlegs, la indústria argentera i els seus clients les utilitzaven una vegada i una altra com a models per copiar. A les botigues de Wolfers, nacionals i estrangeres (Holanda, Alemanya, França, Espanya, Anglaterra i Hongria...), i als aparadors dels seus distribuïdors es podien admirar i comprar les peces originals. En poc anys Wolfers va fer-se un nom a tot Europa i Philippe Wolfers va esdevenir un dissenyador molt conegut.

Arribar a ser internacionalment conegut com a dissenyador dins del marc d'una empresa de producció no era en l'època gens senzill: calia seguir una estratègia ben planificada. Aquesta va consistir bàsicament a presentar Philippe Wolfers com el dissenyador de

creacions de luxe úniques, preferentment en les grans exposicions internacionals de prestigi. Les produccions que es van mostrar a unes 20 exposicions arreu d'Europa entre 1894 i 1900 eren d'un marcat estil Art Nouveau, fabricades amb materials luxosos com el cristall, la plata, el marfil, el bronze, i totes signades personalment per ell.

El més destacat d'aquesta llista va ser la seva participació a l'Exposició Internacional de Brussel·les el 1897. Per a l'estand de Wolfers va dissenyar una decoració sumptuosa que combinava el bronze daurat amb la noguera. S'hi presentaven tant les creacions personals signades com dissenys anònims per a la companyia, també seus. A la secció Colonial de l'exposició Philippe Wolfers va presentar unes quantes peces personals com la *Caresse du Cygne*, un bronze monumental que incorporava tot un ullal de marfil. L'èxit de la secció Colonial va significar l'inici d'una etapa daurada per a la indústria colonial belga.

Als dos curadors de l'exposició, Edmond van Eetvelde i Léon de Béthune, se'ls va obsequiar amb un magnífic record per a la realització del qual es va contractar Philippe Wolfers, a causa del seu prestigiós historial. Philippe es va superar: *Civilisation et Barbarie* i *Congolais* no només estaven carregats de simbologia, sinó que

Libellule (Dragonfly), 1902-1903. Pendant (gold, cloisonné enamel, diamonds, rubies, opals). Private collection

Libellule (Libèl·lula), 1902-1903. Penjoll (or, esmalt cloisonné, diamants, rubins, ópals). Col·lecció privada



Civilisation et Barbarie (Civilisation and Barbarity), 1898. Private collection

Civilisation et Barbarie (Civilització i barbàrie), 1898. Col·lecció privada

Lunaire or Monnaie du Pape, c1907. Cup (silver, cloisonné enamel, marble). Design museum Gent, inv. nr. 1452 1/2

Lunaire o Monnaie du Pape, ca. 1907. Copa, (plata, esmalt cloisonné, marbre). Museu del Disseny de Gant, inv. nr. 1452 1/2



a més estaven acabats amb els materials més luxosos, com la plata, el marfil i pedres precioses. L'estratègia va funcionar: tothom va ser conscient del fet que l'artista d'aquestes obres d'art singulars i el dissenyador de l'orfebreria de la casa Wolfers eren la mateixa persona.

L'any 1898 anunciava l'inici d'una nova aventura de Philippe Wolfers, la que li proporcionaria els majors èxits internacionals: la joieria. En l'espai d'uns deu anys va crear al voltant de 150 joies úniques, que es venien a preus astronòmics sobretot a la gent de bon to de Brussel·les. Adolphe Stoclet, el mecenes de Josef Hoffmann –que va construir la seva casa de Brussel·les, el Palais Stoclet–, va ser un dels seus clients.

De la mateixa manera que ho eren les seves idees per a l'orfebreria, on l'originalitat de les creacions es basava en la fusió de decoració amb forma i funció, els materials que utilitzava en les seves joies singulars i el seu impacte visual eren essencials. Un exemple típic és el penjoll

Wolfers va crear formes radicalment noves utilitzant elements mòbils decoratius i intrincats de naturalesa gairebé orgànica

Méduse. La joia mostra el cap decapitat de la gorgona, la cara tallada amb marfil i els ulls amb incrustacions d'òpal que simbolitzen la mirada petrificant de la deessa del submón. En moltes altres joies, sovint amb incrustacions de pedres semiprecioses o d'or alveolat que realcen l'efecte policrom, la força de l'expressió era primordial.

Igual que en les seves obres d'orfebreria, la perfecció tècnica de les joies és impressionant. Philippe Wolfers no només tenia una gran sensibilitat per al disseny i els materials, sinó que era a més un mestre en el coneixement de les seves possibilitats i dels seus límits. Les seves joies són la simbiosi real del seu geni tècnic: tallat del marfil, tallat i muntat de pedres precioses i semiprecioses, l'alveolat que va aprendre del joier francès Houillon, etc. Totes aquestes consecucions li van valer el sobrenom d'*el René Lalique belga*.

Les joies de Philippe Wolfers tenen un caràcter escultural remarcable. I per tant no sorprèn el fet que a partir de 1903 s'aventurés cada cop més en



Méduse (Medusa) pendant and Poissons (Fish) ring, 1898. Private collection
Penjoll Méduse (Medusa) i anell Poissons (Peixos), 1898. Col·lecció privada

l'escultura. Un exemple típic és el cofre de 1905 *La Parure*, en el qual s'utilitzen gairebé totes les tècniques conegudes de l'orfebreria i en el qual, com a part integrada de la decoració, es mostren dos baixos relleus, *La Toilette* i *La Parure*. *La Parure* va representar la baixada del teló per a Philippe Wolfers. L'Art Nouveau estava en declivi. Philippe ja no va fer més joies i es va anar dedicant cada vegada més a l'escultura pura.

Com a director artístic, va continuar dissenyant orfebreria per a la companyia. Però fins i tot aquí el seu típic estil Art Nouveau va canviar a partir del 1900. La simetria va substituir l'asimetria i l'estilització va substituir el naturalisme.

Philippe Wolfers va seguir aquesta evolució fins a l'extrem a la seva *gesamtkunstwerk* (obra d'art total) *Prince Albert*, presentada a les exposicions internacionals de Liège (1905) i de Milà (1906). L'interior que va presentar recollia totes les seves activitats artístiques fins a aquell moment: l'orfebreria, el mobiliari i l'escultura preciosa interactuaven i anunciaven ja el famós posterior període Art Déco de l'artista.

Dues dècades més tard (1925) la seva *Gioconda*, exhibida a l'Exposició Internacional d'Arts Decoratives i Industrials Modernes de París, va ser una de les peces més destacades d'aquella exposició històrica.

www.kmkg-mrah.be

ivory with eyes inlaid with opals symbolising the petrifying look of the goddess of the underworld. In many other pieces, often inlaid with semi-precious stones or gold cloisonné enhancing the polychrome effect, the expressive force was essential.

As with his silver, the technical perfection of the jewellery is amazing. Philippe Wolfers not only had a great feeling for design and materials, he was a master in knowing their possibilities and limits. His pieces are the symbiosis of his technical genius: ivory cutting, cutting and setting of precious and semi-precious stones, cloisonné (which he learned from the French jeweller Houillon) and so on. For all these achievements he was dubbed *the Belgian René Lalique*.

Philippe Wolfers' jewellery has remarkable sculptural character. It therefore comes as little surprise that, from 1903, he ventured increasingly into sculpture. Typical is the *La Parure* jewel casket from 1905, in which nearly all known silversmith techniques are used and in which, as an integrated part of

the decoration, two bas-reliefs, *La Toilette* and *La Parure*, are shown.

La Parure was Philippe Wolfers' curtain call. Art Nouveau was in decline and he did no more unique jewellery, turning increasingly to pure sculpture. As artistic director, he continued to design silverware for the company but his style changed after 1900. Symmetry and styling replaced asymmetry and naturalism.

He took this path to the extreme with his *Gesamtkunstwerk* (total artwork) *Prince Albert*, presented at the international exhibitions of Liège (1905) and Milan (1906). This interior encompassed all his artistic activities until then: silverware, furniture and precious sculpture all interacted and presaged his subsequent Art Deco period.

Two decades later, his *Gioconda* was one of the highlights of the epoch-making 1925 exhibition of modern decorative arts in Paris.

www.kmkg-mrah.be



La Parure (The Ornament), 1905. Jewel casket. Royal Museums of Art and History, inv. 7032
La Parure (L'adornament), 1905. Cofre per a joies. Royal Museums of Art and History, inv. 7032



Gioconda. Dining room ensemble for the International Exhibition of Modern Industrial Arts, Paris 1925. Private collection

Gioconda. Conjunt de menjador per a l'Exposició Internacional d'Arts Decoratives i Industrials Modernes, París, 1925. Col·lecció privada